



Libertad y Orden

Ministerio del Interior y de Justicia
República de Colombia

Anexos del Plan Nacional de Emergencia y Contingencia para Eventos de Afluencia Masiva de Público

	Pág.
Anexo 1. Generalidades.	3
1.1. Definición de Evento Masivo.	
1.2. Fases de Desarrollo de Los Eventos.	
1.3. Caracterización de los Eventos.	
1.4. Desarrollo de los Eventos en Colombia.	
Anexo 2. Perfil de Riesgo.	13
2.1. Descripción de Congregación de Multitudes	
2.2. Vulnerabilidad.	
2.3. Identificación de Fenómenos Amenazantes.	
2.4. Recuento Histórico de Desastres en Colombia.	
Anexo 3. Lugares para Congregación Masiva.	26
3.1. Relación de Lugares Tipo.	
3.2. Parámetros Generales para las Edificaciones.	
Anexo 4. Normatividad.	28
Anexo 5. Parámetros para la Elaboración de Planes de Emergencia y Contingencia para el Evento (Organizadores).	29
5.1 Descripción del Evento.	
5.2 Aforos.	
5.3 Cronograma de Actividades.	
5.4 Análisis de Riesgo (Incluye Medidas).	
5.5 Organización Interna de los Eventos.	

DIRECCIÓN DE PREVENCIÓN Y ATENCIÓN DE DESASTRES

Calle 13 N°. 32-69, Edificio Laboratorio Piso 4, Bogotá D.C., Colombia

Conmutador (57-1) 3649090 Ext. 9735-9736 / 9761 a 9763 Fax 3751077

e-mail: regional@dgpdp.gov.co; programas@dgpdp.gov.co; informacionpub@dgpdp.gov.co

adminf@dgpdp.gov.co; bomberos@dgpdp.gov.co; apoyoe@dgpdp.gov.co

Página: <http://www.dgpdp.gov.co>



Libertad y Orden

Ministerio del Interior y de Justicia
República de Colombia

5.6	Planes de Acción.	
5.7	Recursos.	
5.8	Planos.	
5.9	Identificaciones	
5.10	Copia de Certificados.	
5.11	SUB-ANEXOS	
Anexo 6.	Parámetros para la Elaboración de Análisis de Riesgo de la Estructura (Administradores de los Lugares para Eventos).	46
Anexo 7.	Parámetros para la Elaboración de Planes de Emergencia y Contingencia Locales (CLOPADS y/o CREPADS e Instituciones Públicas).	47
	7.1. Aspectos Básicos para el Desarrollo del Plan.	
	7.2. Modelo de Categorización.	
	7.3. Logística requerida.	
	7.4. Manejo de Información.	
Anexo 8.	Glosario.	57
Anexo 9.	Bibliografía.	68



Libertad y Orden

Ministerio del Interior y de Justicia
República de Colombia

Anexo 1. Generalidades.

1.1. Definición de Evento Masivo¹.

Congregación planeada superior a mil (1.000) personas, reunidas en un lugar con la capacidad o infraestructura para ese fin, con el objetivo de participar en actividades reguladas en su propósito, tiempo, contenido y condiciones de ingreso y salida, bajo la responsabilidad de una organización con el control y soporte necesario para su realización y bajo el permiso y supervisión de entidades u organismos con jurisdicción sobre ella.

No obstante la anterior definición, los respectivos Comités Regionales o Locales podrán caracterizar como Eventos Masivos aquellos eventos inferiores a mil (1.000) personas dada la relevancia en la capacidad operativa regional o local, el tipo de evento, el aforo del escenario, la concentración del público y de las condiciones del lugar del evento principalmente.

1.2. Fases de Desarrollo de Los Eventos².

En el desarrollo de los Eventos Masivos se presentan diferentes tiempos o periodos que ayudan a controlar y observar su desarrollo:

1.2.1. MONTAJE / PREPARACION: Corresponde al período de tiempo requerido para acondicionar la SEDE por parte de la Producción (Colocación de Tarimas, disposición de entradas, salidas, lugares para el Público, etc.) antes de dar ingreso a los ASISTENTES.

¹ Tomado de “Identificación de Amenazas por Eventos Masivos y Metodología para el Desarrollo de Formatos de Planes de Emergencia”, 2002, DPAE, Bogotá.

Complementado con “SEREM”, 1998, DPAE, Bogotá, y con “Trabajo de Grado: Investigación y Guía para Desarrollar un Plan de Emergencia para Eventos Masivos en Recintos Cerrados, Parques o Plazas”, Wilfredo Ospina, 1998, Universidad de los Andes, Bogotá.

² Tomado de “SEREM”, 1998, DPAE, Bogotá.



Libertad y Orden

- 1.2.2. PREINGRESO:** Corresponde al período de tiempo previo a que se autorice el ingreso a la instalación sede y a que se abran las puertas de ingreso, durante el cual se presenta acumulación de grupos de personas en espera de entrar, y su duración depende fundamentalmente del tamaño y distribución de la instalación sede y de la percepción que los asistentes tengan sobre el volumen de asistencia esperada.
- 1.2.3. INGRESO:** Corresponde al periodo de tiempo transcurrido desde el momento en que se autoriza el ingreso de los ASISTENTES a la SEDE, hasta que se da inicio a la actividad programada. El tiempo de esta fase dependerá del número de asistentes y de la cantidad y capacidad de accesos a la SEDE.
- 1.2.4. PRESENTACION:** Corresponde al periodo de tiempo transcurrido desde el momento en que se da inicio a la actividad programada hasta que finaliza dicha actividad. Los eventos cuya modalidad de presentación sea continua, esta tendrá duraciones entre 3 y 12 horas; los eventos por función, tienen generalmente presentaciones con duración promedio entre 2 y 3 horas, salvo excepciones especiales.
- 1.2.5. SALIDA:** Corresponde al período de tiempo transcurrido desde el momento en que finaliza la actividad programada hasta que termina de salir el último ASISTENTE. Esta fase tiene una duración generalmente equivalente al 10 y 20% del tiempo de ingreso.
- 1.2.6. REACONDICIONAMIENTO:** Corresponde al periodo de tiempo transcurrido desde que sale el último ASISTENTE hasta que se desmonta la infraestructura específica y la SEDE queda en iguales condiciones a las existentes antes del montaje. En eventos cuya
- 1.2.7. modalidad sea “por función”,** el tiempo de reacondicionamiento corresponde al mismo de preparación.

NOTA: La duración del Evento corresponde a la suma de los tiempos de Preingreso, Ingreso, Presentación y Salida.



Libertad y Orden

1.3. Caracterización de los Eventos³

1.3.1. Tipo de Evento: Se refiere al objetivo o fin de Evento.

- 1 Encuentros y Espectáculos Deportivos
- 2 Eventos Religiosos
- 3 Congregaciones Políticas
- 4 Conciertos y Presentaciones Musicales
- 5 Ferias, Festivales, Rodeos y Corrales
- 6 Congresos, Simposios, Seminarios o similares.
- 7 Teatro
- 8 Exhibiciones (Desfiles de Modas, Exposiciones, etc.)
- 9 Atracciones y Entretenimiento (Parques de Atracciones, Ciudades de Hierro, Circos, etc.)
- 10 Otros (Marchas, Ventas, etc.)

1.3.2. Dinámica Colectiva: Esta variable explica el tipo de reacción general de la masa o público reunido. Se puede clasificar por sectores del lugar del evento.

1. Euforia (Grupo con Liberación de Energía Alta).
2. Tranquila o Calmada.
3. Agresiva.
4. Fanática (Grupo que se rige por sus principios y normas. grupo conocido y conformado).

1.3.3. Carácter de la Reunión: Esta variable explica si el evento es privado, es decir para cierto grupo de personas o público para cualquier persona que desee ir.

1. Público
2. Privado

1.3.4. Limitación de Ingreso: Hace referencia al medio (boleta, cupón, etc.) y al costo de la entrada.

1. Sin valor comercial y sin boleta de ingreso
2. Sin valor comercial pero con boleta de ingreso
3. Con valor comercial

³ Complementado con “Identificación de “Amenazas por Eventos Masivos y Metodología para el Desarrollo de Formatos de Planes de Emergencia”, 2002, DPAE, Bogotá.



Libertad y Orden

1.3.5. Características de la sede o lugar del Evento: Explica las características estructurales de la sede. Principalmente en techo, entradas y salidas.

1. Instalación Cerrada y Cubierta
2. Instalación Cerrada y Semicubierta
3. Instalación Cerrada y Descubierta.
4. Instalación Abierta y Cubierta.
5. Instalación Abierta y Semicubierta.
6. Instalación Abierta y Descubierta.

1.3.6. Aforo⁴ Esperado: Hace referencia a la cantidad de público proyectado para el Evento.

1. Hasta 3.000 personas
2. de 3.001 a 5.000 personas
3. de 5.001 a 15.000 personas
4. de 15.001 a 30.000 personas
5. de 30.001 a 50.000 personas
6. Más de 50.000 personas

1.3.7. Concentración de Personas: Hace referencia a la densidad o cantidad de personas por un área determinada.

1. Baja: Donde el público fluye o se desplaza
2. Media: Ubicación fija con graderías o silletería.
3. Alta: Ubicación fija de pie.

1.3.8. Alcance del Evento: Hace referencia al tiempo de presentación del evento.

1. Presentación Menor a 1 día
2. Presentación temporal entre 2 y 5 días
3. Presentación temporal entre 6 y 30 días
4. Presentación temporal mayor a 30 días
5. Presentaciones permanentes

1.3.9. Modalidad de la Presentación: Explica si la presentación es única, o por el contrario si tiene diferentes partes.

⁴ Aforo: Cantidad de público máxima que puede ingresar a un área determinada de forma cómoda, óptima, funcional, y segura.



Libertad y Orden

1. Continua (Presentación única)
2. Por Función (Presentación en varias partes)

1.3.10. Duración de la Presentación: Tiempo de la presentación en horas.

1. Hasta 3 horas
2. De 4 a 8 horas
3. Mayor a 12 horas

1.3.11. Duración del Preingreso: Es el tiempo en horas desde que llega el primer asistente y se ubica en la parte externa para hacer la fila de entrada hasta el inicio del ingreso.

1. Hasta 3 horas
2. De 4 a 8 horas
3. De 9 a 15 horas
4. Mayor a 15 Horas

1.3.12. Duración del ingreso: Tiempo de ingreso de público en horas

1. Hasta 1 hora
2. De 2 a 3 horas
3. De 4 a 7 horas
4. Mayor a 7 Horas

1.3.13. Movilidad: Describe si el evento se desplaza o es fijo en un lugar predeterminado.

1. Estacionario
2. Móvil

1.3.14. Tipo de Público - Edad: Describe rangos de edades del público asistente.

1. Niños (7 a 11 años)
2. Niños (12 a 17 años)
3. Adultos (18 a 30 años)
4. Adultos (31 a 45 años)
5. Adultos (45 años en adelante)
6. Personas (7 años en adelante)
7. Personas (12 años en adelante)

1.3.15. Tipo de Público - Género: Describe el tipo de sexo de los asistentes.

1. Masculino

DIRECCIÓN DE PREVENCIÓN Y ATENCIÓN DE DESASTRES

Calle 13 N°. 32-69, Edificio Laboratorio Piso 4, Bogotá D.C., Colombia

Conmutador (57-1) 3649090 Ext. 9735-9736 / 9761 a 9763 Fax 3751077

e-mail: regional@dgpdp.gov.co; programas@dgpdp.gov.co; informacionpub@dgpdp.gov.co

adminf@dgpdp.gov.co; bomberos@dgpdp.gov.co; apoyoe@dgpdp.gov.co

Página: <http://www.dgpdp.gov.co>



Libertad y Orden

2. Femenino
3. Masculino y femenino
4. Homosexual

1.3.16. Frecuencia: Es la periodicidad con que un evento se realiza.

1. Diaria
2. Cada 8 días - Cada Semana
3. Cada 15 días
4. Cada Mes
5. Cada Año
6. Entre 2 y 5 veces al año.
7. Sin Frecuencia

1.3.17. Zonas Público: Sectores para la ubicación del público dentro del lugar del evento.

1. 1 zona
2. 2 zonas
3. 3 zonas
4. 4 zonas
5. 5 zonas
6. 6 zonas

1.3.18. Jornada: Indica si el evento es de noche, de día, o la mezcla de los dos.

1. Diurno
2. Nocturno
3. Diurno y nocturno

1.3.19. Entorno del Lugar del evento: Describe el entorno del lugar del evento, es decir si es zona residencial, comercial, o despoblada.

1. Residencial (Viviendas, casas)
2. Comercial
3. No Residencial (parques, potreros, humedales, etc.)



Libertad y Orden

1.4. Desarrollo de los Eventos en Colombia.

Hasta la década de los 80 en Colombia no eran frecuentes los eventos públicos con grandes congregaciones de personas. Hoy no solo son comunes sino que son una fuente de trabajo para miles de personas. Adicionalmente en estos eventos se concentra un número importante de riesgos que representan potencialmente la posibilidad de emergencias o desastres con consecuencias dramáticas para las personas.

En 1988 el concierto de conciertos en Bogotá y el país vio surgir una nueva generación de situaciones. También se empezó a manifestar el desborde de la euforia de la afición deportiva y de los espectáculos musicales como forma predominante, acompañados de otras expresiones como teatro callejero y marchas, en las ciudades principales del país.

Por otro lado las provincias no se han escapado del crecimiento de los Eventos Masivos, ya que los Empresarios y Organizadores han visto una oportunidad en estos lugares, desplazando diferentes Tipos de Eventos, que en algunos casos poseen mayores riesgos que en las principales ciudades, debido a la vulnerabilidad de escenarios y autoridades, que habitualmente no contemplaban una demanda alta de dispositivos de tránsito, seguridad y servicios de salud para las extensas jornadas que puede implicar el desarrollo de un Evento con Dimensiones superiores a los ocurridos en estos Lugares.

En 1992 llegó el espectáculo que, según los empresarios, le abriría las puertas al mercado internacional este fue "Into the light" fue el concierto de Gloria Estefan en el estadio El Campín, que reunió cerca de 45 mil personas.

Ese mismo año, se presentó una de las bandas de rock más importante del mundo en ese momento, Guns and' Roses. Hubo violentos disturbios, que dejaron lesionados, edificaciones y vehículos dañados. Todo esto ocurrió porque parte de la gente que estaba con Boleta se había quedado sin entrar y los que estaban sin boleta también querían entrar a la fuerza.

Desde 1993 Colombia empezó a ser visitada por cientos de artistas, con todo tipo de música. Luis Miguel, Chayanne, Celia Cruz, Tito

DIRECCIÓN DE PREVENCIÓN Y ATENCIÓN DE DESASTRES

Calle 13 N°. 32-69, Edificio Laboratorio Piso 4, Bogotá D.C., Colombia

Conmutador (57-1) 3649090 Ext. 9735-9736 / 9761 a 9763 Fax 3751077

e-mail: regional@dgp.ad.gov.co; programas@dgp.ad.gov.co; informacionpub@dgp.ad.gov.co

adminf@dgp.ad.gov.co; bomberos@dgp.ad.gov.co; apoyoe@dgp.ad.gov.co

Página: <http://www.dgp.ad.gov.co>



Libertad y Orden

Ministerio del Interior y de Justicia
República de Colombia

Puente, UB 40, INSX, Caifanes, Vilma Palma e Vampiros, Maná, La Orquesta Aragón, Azúcar Moreno, Pet Shop Boys, Ana Belén y Víctor Manuel, entre otros.

En 1995 el concierto de Luciano Pavarotti marcó el inicio de los grandes conciertos en el país, y así llegaron también Plácido Domingo, Bon Jovi, Menuhin y la Orquesta de Gran Bretaña y Elton John.

La diversificación de los eventos, ha originado una sectorización por afinidad del público asistente con éstos, y un indudable (y en algunos casos traumático) uso indebido de los escenarios existentes, que en su mayoría corresponden a expectativas deportivas, como es el caso de los estadios y coliseos.

El público asistente también se ha observado un notorio cambio tanto de actitud como de diversificación frente al espectáculo público, que si bien en sus inicios constituía una novedad observada por un grupo sin aparentes diferencias y con una actitud bastante normal, hoy por hoy constituye toda una gama de manifestaciones culturales y artísticas calificadas y catalogadas dentro de diferentes corrientes, como en los casos de la diversidad de folclor o género musical, o simplemente polarizadas por antagonismos derivados del fanatismo deportivo, como en el caso del fútbol en diferentes plazas del país.

En el fútbol ha ocurrido una involución debido a comportamientos y agresiones entre las diferentes barras de hinchas como las presentadas principalmente en Europa con los Hooligans, las cuáles han copiados por algunos hinchas en Colombia por simple moda. Estos comportamientos los hemos visto principalmente en los partidos conocidos como clásicos.

Simultáneamente con el cambio de perfil de los eventos masivos, se han observado cambios en la forma como son organizados y atendidos por parte de personas cada vez más capacitadas y con experiencia al respecto. La siguiente es una breve descripción que ilustra la evolución:

DIRECCIÓN DE PREVENCIÓN Y ATENCIÓN DE DESASTRES

Calle 13 N°. 32-69, Edificio Laboratorio Piso 4, Bogotá D.C., Colombia

Conmutador (57-1) 3649090 Ext. 9735-9736 / 9761 a 9763 Fax 3751077

e-mail: regional@dgpdp.gov.co; programas@dgpdp.gov.co; informacionpub@dgpdp.gov.co

adminf@dgpdp.gov.co; bomberos@dgpdp.gov.co; apoyoe@dgpdp.gov.co

Página: <http://www.dgpdp.gov.co>



Libertad y Orden

Años 70

- Los eventos son principalmente las corralejas, reinados, carnavales y el fútbol.
- Su desarrollo es en gran parte artesanal, de corte folclórico.
- Las locaciones, a excepción del fútbol, son improvisadas por construcción temporal.
- El uso del espacio público es indiscriminado.
- No existe una normativa clara para el participante en el evento.
- No hay tecnologías, ni protocolos avanzados para la atención prehospitalaria y el salvamento.
- Los eventos en su mayoría no siguen horarios definidos.
- Los organismos de atención se hacen presentes eventualmente sin mayor formalismo.
- Los equipos utilizados son realmente limitados y básicos.
- Solo se emplean ambulancias en algunas ciudades y eventos.

Años 80

- Se diversifican los eventos, aparecen marchas solidarias en varias ciudades.
- Colombia es visitada en varias ciudades por el Papa Juan Pablo II.
- Los organismos de atención se integran en un gran operativo alrededor de la visita papal.
- Al final de la década se realizan los primeros conciertos de música rock en Bogotá
- El desarrollo de estos nuevos eventos plantea la necesidad de una programación ajustada.
- Se plantea el uso de escenarios como estadios, coliseos y parques.
- Por primera vez se logran reunir decenas de miles de personas en sitios abiertos.
- Se promueven normas de participación para el público en diferentes eventos.
- El uso de las locaciones a partir del evento de Sincelejo comienza a reglamentarse.
- Se detecta que la infraestructura y el talento humano institucional es insuficiente.
- Se tienen volúmenes de más de 300 personas lesionadas en un evento de concierto

DIRECCIÓN DE PREVENCIÓN Y ATENCIÓN DE DESASTRES

Calle 13 N°. 32-69, Edificio Laboratorio Piso 4, Bogotá D.C., Colombia

Conmutador (57-1) 3649090 Ext. 9735-9736 / 9761 a 9763 Fax 3751077

e-mail: regional@dgpdp.gov.co; programas@dgpdp.gov.co; informacionpub@dgpdp.gov.co

adminf@dgpdp.gov.co; bomberos@dgpdp.gov.co; apoyoe@dgpdp.gov.co

Página: <http://www.dgpdp.gov.co>



Libertad y Orden

- Se consolida y fortalece el concepto de puesto de socorro instalado en el sitio de los eventos.
- Las entidades de socorro y salud plantean el concepto de atención prehospitolaria para disminuir la morbilidad en el manejo de los lesionados.

Años 90

- Se generalizan los conciertos de diversos géneros musicales.
- Aparecen tecnologías avanzadas de sonido y luces principalmente con gran infraestructura.
- Se plantea una amplia polémica por el uso de escenarios deportivos para otros fines.
- Se reemplazan el concepto de tarima por escenarios con mayor infraestructura y tecnología.
- Son comunes las vallas metálicas para el control de acceso a escenarios.
- Los empresarios hacen parte de reuniones para programar la atención del evento.
- Se hace necesidad de definir legalmente el desarrollo de eventos de afluencia masiva de público
- Los organismos de socorro participan bajo el concepto de operativo planeado conjuntamente.
- Se integra y fortalece el concepto de Puesto de Mando Unificado-PMU.
- Los Módulos de Estabilización y Clasificación-MEC) se fortalecen en equipos y tecnología.
- El recurso médico y de enfermería se integra a los MEC.
- Las entidades de socorro conforman grupos integrados e interdisciplinarios.
- El sector salud se responsabiliza en forma directa de los lesionados.
- Se fortalecen los mecanismos para remisión y traslado de lesionados en los eventos.
- Aumentan las normas de seguridad alrededor de lo Eventos Masivos.

DIRECCIÓN DE PREVENCIÓN Y ATENCIÓN DE DESASTRES

Calle 13 N°. 32-69, Edificio Laboratorio Piso 4, Bogotá D.C., Colombia

Conmutador (57-1) 3649090 Ext. 9735-9736 / 9761 a 9763 Fax 3751077

e-mail: regional@dgpdp.gov.co; programas@dgpdp.gov.co; informacionpub@dgpdp.gov.co

adminf@dgpdp.gov.co; bomberos@dgpdp.gov.co; apoyoe@dgpdp.gov.co

Página: <http://www.dgpdp.gov.co>



Anexo 2. Perfil de Riesgo

2.1. Factor principal por la Congregación de Multitudes.

Los comportamientos no adaptativos de las Personas como las reacciones de pánico colectivo en un evento masivo, pueden al igual que un accidente, presentarse en cualquier momento, con consecuencias como lesiones, pérdidas materiales y lo más grave, pérdida de vidas humanas.

Ante un evento inesperado que puede presentar una amenaza para el público, suelen presentarse diferentes reacciones como: Irritabilidad, Puerilidad, Agitación Psicomotriz, Choque Emocional, Agresividad, Angustia, Histeria, Miedo y Pánico, lo cuál impide movilizarse en la “dirección correcta” para disminuir o evitar el riesgo. En la mayoría de los casos la estampida incontrolada en direcciones contrarias, por lo general produce más víctimas que el agente mismo que desencadenó la reacción de pánico. Adicionalmente una característica del pánico es que actúa como un brote, es decir si una persona lo manifiesta lo puede contagiar al resto de la multitud.

Para ello, hay pocos mecanismos que se pueden utilizar en el momento mismo que se presenta el pánico. Generalmente las personas que asisten a Eventos no tienen capacitación para prevenir la aparición de estos comportamientos o para controlar sus propias reacciones, por ello una posible forma de tranquilizar la multitud es que instituciones privadas y públicas vinculadas, la logística, el locutor o presentador, o el empresario como tal, tengan la preparación y entrenamiento necesarios para orientar a los asistentes sobre las formas mas adecuadas de evacuación y procedimientos para controlar la emergencia.

En algunas ocasiones se puede ver que en nuestro medio, ante un fenómeno de pánico, algunos locutores, impulsados por la primicia, comienzan a hacer conjeturas y a adelantar datos sobre consecuencias y posibles causas de la tragedia. Estas especulaciones son recibidas en forma directa por los asistentes ya sea por un radio o por sonido interno.



Libertad y Orden

Ministerio del Interior y de Justicia
República de Colombia

En un evento deportivo hay factores de competencia, los cuáles se reflejan en las batallas verbales de los comentaristas e invitados hacia el evento, desencadenando así una predisposición negativa del público, reflejándose en la agresividad tangible que tenemos en los diferentes estadios de país, como también la falta de respeto y conciencia de las normas, lo cuál hace que no se tengan límites en el comportamiento individual y colectivo.

Otro factor importante es el consumo de licor y en algunos casos de psicofármacos, lo cuál puede producir un alto nivel de excitación en quienes asisten a un recinto cerrado, parque o plaza, produciendo desorden y disturbios, ya que estas personas sienten que pueden hacer cualquier cosa sin importar si se agrede a otras personas o instalaciones.

En algunas investigaciones sobre ambiente de trabajo se ha podido comprobar que los niveles de ruido por encima de 60 decibeles, no solamente lesionan el oído interno, sino que representan un factor que eleva la tasa de accidentalidad en estos lugares.

Pero quizá dentro de todos los factores, el que definitivamente pudiera reducir en parte el impacto de una emergencia, es la Educación en la Administración de Eventos Masivos para instituciones y entidades públicas y privadas participantes. Este factor en este momento está prácticamente ausente a nivel nacional.

Desde la antigüedad al hombre le ha sorprendido el comportamiento de las multitudes como algo distinto o al menos con características diferenciales de la conducta individual, y así se ha tratado de describir en la literatura clásica. Pero solo hasta el año 1895, cuando se empieza a estudiar científicamente el comportamiento de las multitudes y es "La Psychologie des Foules" de LE BON, seguido por otros autores como: Ribot (1897), Allport (1924), Rapaport (1963), Tagfel (1972), Freud, Mc Dougall, Ross, Reitcher (1982), entre otros.

El comportamiento de los hombres en multitud posee matices diferenciales según la finalidad, composición del grupo, situación y características propias de personalidad.

DIRECCIÓN DE PREVENCIÓN Y ATENCIÓN DE DESASTRES

Calle 13 N°. 32-69, Edificio Laboratorio Piso 4, Bogotá D.C., Colombia

Conmutador (57-1) 3649090 Ext. 9735-9736 / 9761 a 9763 Fax 3751077

e-mail: regional@dgpdp.gov.co; programas@dgpdp.gov.co; informacionpub@dgpdp.gov.co

adminf@dgpdp.gov.co; bomberos@dgpdp.gov.co; apoyoe@dgpdp.gov.co

Página: <http://www.dgpdp.gov.co>



Libertad y Orden

Ministerio del Interior y de Justicia
República de Colombia

Los primeros estudios hechos por LE BON describen a la multitud como un ente con personalidad propia. La reunión de individuos conduce a un ser nuevo, con un "alma colectiva" que expresa una conducta bárbara y primitiva. El formar parte de una multitud modifica al individuo, lo convierte en un simple autómatas, en un "grano de arena en medio de otros granos de arena que el viento levanta a su voluntad".

LE BON describe este fenómeno de una manera clara y terminante: "en el agregado de una multitud no hay en absoluto, suma o promedio de elementos, sino combinación y creación de elementos nuevos: situación nueva en la que interfieren **ideas - grupo e ideas - fuerza** que acaban por arrastrar a todo el conjunto, aun dejando a cada uno la ilusión de actuar por su propio y deliberado impulso".

Las investigaciones posteriores realizadas, en laboratorio o con situaciones provocadas experimentalmente, dieron lugar a observaciones de conductas diferentes según el tipo de personalidad que formaban la multitud, y la influencia del status económico, la cultura, raza, edad, etc., por lo que llegó a pensarse que la "sicología de la multitud" era la suma de las psicologías individuales de los que la forman.

Hoy día se piensa que, efectivamente, no se puede determinar el comportamiento de las personas en grupo a partir, exclusivamente, del conocimiento de la conducta individual. El sentido de la reacción se encuentra determinado por el papel que desempeña el individuo en el contexto en el cual se formula, pero la forma va a variar según su propia manera de ser. Es decir, en las situaciones de multitud, la individualidad de los sujetos no se pierde totalmente, sus predisposiciones continúan produciendo efectos observables en sus conductas, pero hay también una serie de características que imprimen carácter a la multitud dotándole de personalidad propia.

En cuanto a las reacciones biológicas e instintivas, se puede ver que en lo que respecta al escenario deportivo o recreativo se destacan varios puntos, uno de los cuáles es el **comportamiento territorial y agresión**, el cuál se desarrolla en un espacio real que varía en los humanos entre las culturas pero que se defiende consiente e

DIRECCIÓN DE PREVENCIÓN Y ATENCIÓN DE DESASTRES

Calle 13 N°. 32-69, Edificio Laboratorio Piso 4, Bogotá D.C., Colombia

Conmutador (57-1) 3649090 Ext. 9735-9736 / 9761 a 9763 Fax 3751077

e-mail: regional@dgpdp.gov.co; programas@dgpdp.gov.co; informacionpub@dgpdp.gov.co

adminf@dgpdp.gov.co; bomberos@dgpdp.gov.co; apoyoe@dgpdp.gov.co

Página: <http://www.dgpdp.gov.co>



Libertad y Orden

inconscientemente y solo se permite que sea reducido bajo la propia autorización de cada individuo en situaciones concretas.

Cuando ocurre esto el individuo entra en guardia, contagiando a todos los demás, sobre todo si los circundantes son desconocidos. Esto es una amenaza de comportamiento agresivo. Otra consiste en una **extensión del sentido de pertenencia a un grupo**, en donde cada uno de los individuos tiene cierta lealtad a su grupo, la cuál se refleja en una exaltación de su conducta en vez de buscar una alternativa razonable.

El comportamiento masivo es una amenaza antrópica que se puede tratar así:

- A. En una multitud es posible el debilitamiento de la personalidad individual, con la alteración de los sistemas de valores y la pérdida de la responsabilidad.
- B. El riesgo crece ante la espera, actitudes, movimiento y emociones compartidos.
- C. También incide la presencia de símbolos que las personas promueven y defienden.

Otro factor de amenaza es **la reproducción por el espectador** del comportamiento emitido por los protagonistas del espectáculo. Como amenaza adicional está la ubicación de hinchadas adversarias en tribunas enfrentadas, logrando con esto acelerar los efectos de oposición con el grupo rival.

Por otro lado la atención sobre el condicionamiento por número excesivo de policías, despliegue innecesario de armas y elementos de represión o actitudes violentas, arbitrarias o excesivas de las fuerzas del orden como posibles factores del estímulo para la agresión mas que para su desvío.

Otro aspecto a observar es el fenómeno de las modas culturales que se transmiten de sociedad en sociedad y de sujeto, desafortunadamente no siempre convenientes. Es notorio por ejemplo como el virus social de la violencia sistemática de los espectáculos públicos tuvo sus primeras evidencias en sociedades tecnológicamente adelantadas o llamativas y luego, con sospechas



Libertad y Orden

similitudes en otras menos desarrolladas. Algo parecido sucede con productos de consumo, tendencias artísticas, etc.

Por último vuelve y destaca el papel de los medios de comunicación como elemento de control o descontrol masivo. El desempeño de un animador o locutor tiene un campo de repercusión muy amplio entre los espectadores. Esto el algo parecido al líder de la masa del cual dependen algunas de sus formas y grados de respuesta. Por su posición psicosocial, la tendencia natural es la de ser seguido por la multitud, siendo algo así como un agente clave de estimulación. La amenaza radica en que sus actitudes parcializadas, imprudentes, agresivas y en general anti-éticas o simplemente inhábiles pueden ser fácilmente multiplicadas por el público.

En cuanto a las **amenazas culturales** se pueden ver las siguientes: **los patrones de disciplina civil para el acatamiento de unas instrucciones, ya dependientes de la sociedad de la que proviene; las actitudes individuales en contra de los derechos colectivos ;y los actos deliberados** (por ejemplo terrorismo) ejecutados con fines de desestabilización social, aprovechando el alto impacto que pueden generar.

Para las dos primeras categorías entran los fenómenos de incumplimiento en horarios y programas por los responsables del espectáculo, el sobrecupo, el ingreso de niños menores de 12 años (teniendo en cuenta que no es un espectáculo para niños), de bebidas alcohólicas y sustancias psicoactivas, el vandalismo, el saqueo de instalaciones, etc. Su prevención es responsabilidad de sectores concretos del estado y la comunidad en los niveles de educación, salud, administración, gestión social, seguridad y otros.

Por último se puede concluir que el comportamiento humano es una variable fundamental en la dinámica de un evento para entender como se comporta una congregación de público. Lo anterior es un insumo básico para el desarrollo de medidas de Prevención, de Reducción, y diseño de Planes efectivos tanto por entidades públicas como privadas.



Libertad y Orden

2.2. Vulnerabilidad.

La **vulnerabilidad** es una condición en que se encuentran las personas y los bienes expuestos a una amenaza, los cuáles por su grado de información y capacitación, o por su cantidad, ubicación, conformación de material de que disponen, tienen un determinado grado de capacidad o habilidad para afrontar o soportar la acción de un Fenómeno.

Se puede tener en cuenta principalmente:

2.2.1. Vulnerabilidad física.

Experiencias tales como la tragedia en las corralejas de Sincelejo en 1980 y la caída de la plaza provisional de toros en la ciudad de Honda en 1989, son dos ejemplos de los problemas ocasionados por la vulnerabilidad de los escenarios públicos.

La vulnerabilidad física de un Escenario o Lugar tiene que ver con los aspectos tales como la resistencia de la edificación a fuerzas como el peso de los ocupantes y de la obra en sí, las fuerzas de movimiento en las tribunas o de oscilación sísmica, resistencia al fuego, a la oxidación o cualquier acción de deterioro. Por otro lado también está relacionado con sus vías de acceso y salida generales.

La mayoría de los escenarios presentan en alguna medida estas fragilidades, que debido en parte a la ausencia de normas técnicas sobre construcción de escenarios ha dejado a la buena fe del constructor las especificaciones de ingeniería y de arquitectura de sus obras.

En otros casos, tales como los escenarios “portátiles” (circos, plazas de toros o eventos para ferias) y en escenarios similares, las autoridades desconocen su obligación de analizar la vulnerabilidad de las instalaciones deportivas y adolecen de una metodología para llevar a cabo esta tarea.

DIRECCIÓN DE PREVENCIÓN Y ATENCIÓN DE DESASTRES

Calle 13 N°. 32-69, Edificio Laboratorio Piso 4, Bogotá D.C., Colombia

Conmutador (57-1) 3649090 Ext. 9735-9736 / 9761 a 9763 Fax 3751077

e-mail: regional@dgp.ad.gov.co; programas@dgp.ad.gov.co; informacionpub@dgp.ad.gov.co

adminf@dgp.ad.gov.co; bomberos@dgp.ad.gov.co; apoyoe@dgp.ad.gov.co

Página: <http://www.dgp.ad.gov.co>



Libertad y Orden

La fatiga de los materiales, el fracturamiento por sobrecargas, falla en techos y cornizas, la corrosión de las juntas y elementos de acero por eventuales filtraciones de agua, son algunos de los elementos que indican el desgaste de una edificación, y en consecuencia en el aumento de la vulnerabilidad.

Sólo la vigilancia de las autoridades, a través de evaluaciones y mejoras técnicamente realizadas garantizaran reducir la fragilidad de los escenarios ante eventuales emergencias.

Dentro de la vulnerabilidad física se encuentra la **vulnerabilidad funcional**, la cuál hace referencia a aspectos de funcionamiento o diseño en sectores para el Público y Organizadores, tanto al Interior como al exterior del lugar del evento principalmente en la Iluminación, Señalización, Aseo, Ventilación, y Amplitud y Capacidad requeridas para su uso óptimo y efectivo de los pasillos, escaleras, Sectores para el público, Vallas, Puertas de Salida y Entrada, Puestos de Salud, Baños, Sistemas de Extinción, Lugares Restringidos, y Rutas de Escape.

Esta vulnerabilidad se presenta básicamente por errores en el diseño en los puntos anteriormente citados. Un ejemplo de estos errores arquitectónicos es el tamaño y forma inadecuada de las salidas, entradas y corredores que en la mayoría de los casos generan desordenes y ansiedad en el público. Por otro lado se observa en algunos Lugares la colocación de candados o soldaduras en puertas de Entrada o Salida a raíz de su mal estado o falta de personal encargado para su manejo.

2.2.2. Vulnerabilidad Social y Cultural.

Corresponde al comportamiento del Público y su grado de conocimiento sobre los fenómenos que originan desastres, las correspondientes medidas preventivas, así como a la valoración y uso que se haga de esta información.

De aquí se desprende el mayor o menor grado de exposición al desastre, en parte por la información recibida, en parte por las



Libertad y Orden

concepciones culturales y por la motivación para la acción y por otro lado por los recursos disponibles.

Hechos como la aceptación de la realidad y la toma de responsabilidad son determinantes para la disminución de la vulnerabilidad.

Por todo lo anterior la educación es la herramienta clave para el desarrollo, ya que influye y contribuye a modelar actitudes, conocimientos y destrezas, para que toda persona sepa que en los eventos de afluencia masiva de público debe aceptar y adoptar las normas mínimas de respeto a la integridad propia y de la comunidad.

2.3. Identificación de Fenómenos Amenazantes⁵.

Dado lo anterior y la combinación de los recursos disponibles de las instalaciones de Eventos Masivos con Fenómenos de orden natural, como los tecnológicos y sociales, generan el siguiente conjunto de Fenómenos:

- a) **INCENDIOS:** Las características de combustibilidad de algunos de los materiales existentes o utilizados en las instalaciones en las cuales se realizan eventos masivos representan una posibilidad de incendios que podrían afectar a las personas que en ellas operan y a sus instalaciones.
- b) **EXPLOSIONES:** Igualmente la utilización de GAS L.P., para el proceso de preparación de alimentos en los eventos masivos, Fuegos Pirotécnicos de exhibición, u otros gases, polvos o fibras que suelen usarse en estos eventos, generan la posibilidad de formación de atmósferas explosivas, o fenómenos de detonación con capacidad de generar daños.

⁵ Complementado con:

- > “SEREM”, DPAE, Bogota, 1998
- > Identificación de amenazas por eventos masivos y metodología para el desarrollo de formatos de planes de emergencia, DPAE Bogotá, 2002.



Libertad y Orden

- c) **FALLAS ESTRUCTURALES:** Los esfuerzos normales o anormales a los cuales se someten las estructuras en las instalaciones usadas en los eventos masivos, como resultado de la acción de las personas o de los procesos asociados, o por fenómenos naturales como sismos, ventiscas o lluvias, pueden tener la capacidad de generar fallas en dichas estructuras, ya sea por deficiencias en su diseño, construcción o mantenimiento, o por superar la capacidad de esfuerzo para la cual fueron diseñadas.
- d) **ATENTADOS TERRORISTAS:** Debido a las condiciones socio-políticas de nuestro país y al hecho de ser muchos de los eventos abiertos al ingreso de público heterogéneo, las posibilidades de actos malintencionados de terceros con motivaciones de diverso orden en una amenaza real, con posibilidad de generar consecuencias significativas.
- e) **INUNDACIONES:** La exposición permanente a las condiciones climáticas de la zona, hacen posible en el algún momento las instalaciones en las cuales se realizan eventos masivos puedan estar sometidas a excesos de agua que puedan inundar las mismas o sus alrededores y que puedan poner en peligro a las personas y a los equipos.
- f) **ACCIDENTES PERSONALES:** Las características estructurales y funcionales de algunas instalaciones en donde se realizan eventos, unidas al número, concentración y condiciones de público heterogéneo, representa una amenaza constante para accidentes que involucren riesgo a personas (caídas, atrapamientos, desmayos, etc.). Por otro lado la exposición permanente a diversas condiciones climáticas tales como Sol, Tormentas Eléctricas, Vientos o Niebla principalmente, hacen posible en el algún momento el público también pueda afectarse por estas condiciones.
- g) **ACCIDENTES DE VEHICULOS:** El usos de vehículos en algunos eventos, o la realización de los mismos en zonas expuestas a tráfico, representa una amenaza con capacidad de generar lesiones y daños.

DIRECCIÓN DE PREVENCIÓN Y ATENCIÓN DE DESASTRES

Calle 13 N°. 32-69, Edificio Laboratorio Piso 4, Bogotá D.C., Colombia

Conmutador (57-1) 3649090 Ext. 9735-9736 / 9761 a 9763 Fax 3751077

e-mail: regional@dgpdp.gov.co; programas@dgpdp.gov.co; informacionpub@dgpdp.gov.co

adminf@dgpdp.gov.co; bomberos@dgpdp.gov.co; apoyoe@dgpdp.gov.co

Página: <http://www.dgpdp.gov.co>



Libertad y Orden

- h) **COMPORTAMIENTOS NO ADAPTATIVOS DE LAS PERSONAS:** La presencia de grandes grupos de personas, la mayoría de las veces con características heterogéneas, la carencia de entrenamiento sobre emergencias, y el comportamiento imitativo presente en los grupos, puede ocasionar que ante la percepción de un posible peligro, se genere una reacción de comportamientos no adaptativo ante el temor, tal como estampidas, que han demostrado un gran potencial de consecuencias negativas.
- i) **INTOXICACIONES ALIMENTICIAS:** El expendio y consumo masivo de comestibles en los eventos, presentan la posibilidad de intoxicaciones masivas debido a deterioro o contaminación de los alimentos.
- j) **INTOXICACIONES POR GASES O VAPORES TOXICOS:** El uso de gases o vapores con propiedades peligrosas en el desarrollo de cierto tipo de eventos, o en labores de mantenimiento, puede generar que en forma accidental se presente intoxicación o envenenamiento de personas.
- k) **DESORDENES / ASONADAS:** Los problemas de organización, incumplimientos en lo ofrecido, limitaciones en la capacidad de las instalaciones, o actitudes agresivas o descontroladas del público, pueden generar desórdenes graves como estampidas y revueltas con capacidad demostrada de desembocar en un siniestro de magnitud.

2.4. Recuento Histórico de Desastres en Colombia.

1980: El 20 de enero un tercio de las corralejas de Sincelejo se cayeron dejando un número superior a las 400 personas muertas y más de 2000 heridos, debido a la inestabilidad de la estructura y un sobrecupo de 30.000 personas aprox.

1981: El 11 de octubre en el Estadio Alfonso López Pumarejo, de Bucaramanga, en el partido de fútbol entre Atlético Bucaramanga y el Atlético Júnior, el público saltó al terreno de juego protestando por una decisión arbitral, momento en el cuál la Policía disparó sus armas al



Libertad y Orden

aire creando un pánico que generó la estampida, dejando 4 muertos y más de 30 los heridos.

1981: El 18 de noviembre en el Estadio Manuel Murillo Toro, de Ibagué, en el partido de fútbol entre Tolima y Cali, una de las barandas de las tribuna occidental cedió y se fue al piso. Una mole de cincuenta toneladas cayó sobre los espectadores, dejando 19 muertos y 45 heridos. Ya antes, en febrero del mismo año, la cubierta de esa misma área había caído, afortunadamente, sin víctimas.

1982: En Cali en un partido de fútbol, el 17 de noviembre, un grupo de hinchas borrachos orinaron sobre los espectadores de la grada inferior. En la confusión resultante perecieron 22 personas y más de 200 resultaron heridas.

1984: Se desplomo la plaza de Tocaima en un evento multitudinario por una falla estructural.

1989: En Honda, en una Plaza de Toros Provisional, hubo una falla estructural que produjo 34 heridos.

1992: El 29 de noviembre violentos disturbios dejaron lesionados, edificaciones y vehículos apedreados en cercanías del estadio El Campin de Bogotá, en donde se desarrollo el concierto de Guns and Roses. Todo esto ocurrió porque parte de la gente que estaba con Boleta se había quedado sin entrar y los que estaban sin boleta también querían entrar a la fuerza.

1994: El 6 de abril en el Estadio Bello Horizonte de Villavicencio en un entrenamiento de la Selección Colombia, 1 niño murió y 16 personas más resultaron heridas, al intentar ver a los jugadores en su practica. La selección había planeado realizar en secreto un entrenamiento a las 5 de la tarde, en una cancha privada. Sin embargo, al lugar llegaron cientos de aficionados, por lo que se trasladaron al estadio, por considerarlo más seguro. Al Estadio arribaron cerca de 5.000 personas, en su mayoría niños, que intentaron ingresar al escenario, subiéndose por los muros que protegen el estadio, lo que ocasionó que una pared se cayera.

DIRECCIÓN DE PREVENCIÓN Y ATENCIÓN DE DESASTRES

Calle 13 N°. 32-69, Edificio Laboratorio Piso 4, Bogotá D.C., Colombia

Conmutador (57-1) 3649090 Ext. 9735-9736 / 9761 a 9763 Fax 3751077

e-mail: regional@dgpdp.gov.co; programas@dgpdp.gov.co; informacionpub@dgpdp.gov.co

adminf@dgpdp.gov.co; bomberos@dgpdp.gov.co; apoyoe@dgpdp.gov.co

Página: <http://www.dgpdp.gov.co>



Libertad y Orden

1995: El 1 de Octubre en Sabanalarga (Atlántico) 75 personas resultaron heridas al caerse parte de las graderías de las corralesas.

1996: El 16 de agosto de 1996: 3 personas murieron y hubo más de 40 personas heridas por una estampida en la zona de ingreso al sector de gramilla del estadio Romelio Martínez de Barranquilla, antes de comenzar la presentación de Shakira y el grupo Vilma Palma e Vampiros.

1997: El 23 de marzo de 1997, en el parque Simón Bolívar (Bogotá), en el Concierto de la Emisora Olímpica resultaron 46 personas heridas en riñas con botellas, y 2.560 casos de asfixia y desmayos, a raíz de la improvisación de la organización. Adicional a esto la Policía Informo que había sobrecupo.

1998: Bogotá, en el Palacio de los Deportes, la muñeca Camila tuvo un incendio, afortunadamente sin personas afectadas.

1998: El 6 de mayo en el estadio Nemesio Camacho El Campín, donde se jugaba el partido entre Santa Fe y Millonarios cedió la baranda de la tribuna norte por la presión de los hinchas, dejando como resultado 48 personas heridas. Adicionalmente la división que separa la tribuna oriental de la gramilla, también se cayó, pero sin personas heridas.

1999: El 1 de enero, en el parque Camelot de Bogotá, murió una persona al caer de la montaña rusa.

1999: El 7 de marzo en el estadio Pascual Guerrero de Cali, en un partido de Fútbol, la baranda de una tribuna cedió ante el empuje de los "hinchas" lo que produjo lesiones a más de 40 espectadores.

1999: El 4 de septiembre de 1999 en el coliseo de ferias de Puerto López (Meta) hubo 2 muertos y más de 40 heridos al caer una gradería con público que participaba en la VII Feria Agroindustrial del Llano.

2001: El 4 de enero de 2001, en CICI AQUAPARK (Salitre Mágico - Bogotá) , 500 tejas se cayeron por un fuerte viento, el incidente no dejó heridos.

DIRECCIÓN DE PREVENCIÓN Y ATENCIÓN DE DESASTRES

Calle 13 N°. 32-69, Edificio Laboratorio Piso 4, Bogotá D.C., Colombia

Commutador (57-1) 3649090 Ext. 9735-9736 / 9761 a 9763 Fax 3751077

e-mail: regional@dgpdp.gov.co; programas@dgpdp.gov.co; informacionpub@dgpdp.gov.co

adminf@dgpdp.gov.co; bomberos@dgpdp.gov.co; apoyoe@dgpdp.gov.co

Página: <http://www.dgpdp.gov.co>



Libertad y Orden

2001: El 23 de abril en el Estadio Atanasio Girardot (Medellín) en el partido de Fútbol entre Nacional y Cartagena hubo 19 heridos por el desprendimiento de 8 metros de la baranda de protección del segundo piso debido a una avalancha sobre ésta.

2001: El 21 de junio en el parque Simón Bolívar en el concierto de Los Fabulosos Cadillacs, ciento cincuenta metros de rejas cayeron al suelo por desorden en las entradas, afortunadamente ningún herido.

2001: El 28 de septiembre en la discoteca Afrika (Medellín) se desplomó parte del segundo piso, dejando 2 muertos y 83 heridos.

2001: El 11 de octubre en Bogotá hubo una estampida en una de las entradas al Parque el Tunal con Motivo de un Concierto, dejando 1 persona muerta y 145 heridos.

2002: El 4 de agosto de 2002, en Bogotá hubo un accidente en el Lago Parque Simón Bolívar, por un grupo de personas que perdieron estabilidad en un Ppanchón, dejando 3 muertos y 37 heridos.

2002: El 14 de diciembre de 2002 en Bogotá en una caravana de navidad un técnico de una carroza cometió un acto inseguro al tratar de subir a la carroza por un lugar no apto para este fin, trayendo como consecuencia su muerte.

2003: EL 25 de enero de 2003 en Bogotá en el Coliseo El Campin en un evento religioso hubo una avalancha en los accesos dejando 35 heridos.

2003: El 26 de Abril de 2003 en Bogotá en el Parque de la 93, en el día del Niño, hubo desordenes dejando un promedio de 50 niños perdidos que al final del evento afortunadamente fueron reunidos con sus padres.

2003: El 21 de septiembre se desploma la tribuna principal de madera que se construyó para una presentación itinerante del Parque Nacional de la Cultura Agropecuaria (PANACA) en Cúcuta (Norte de Santander). 50 heridos entre ellos 6 menores de edad.

DIRECCIÓN DE PREVENCIÓN Y ATENCIÓN DE DESASTRES

Calle 13 N°. 32-69, Edificio Laboratorio Piso 4, Bogotá D.C., Colombia

Conmutador (57-1) 3649090 Ext. 9735-9736 / 9761 a 9763 Fax 3751077

e-mail: regional@dgpdp.gov.co; programas@dgpdp.gov.co; informacionpub@dgpdp.gov.co

adminf@dgpdp.gov.co; bomberos@dgpdp.gov.co; apoyoe@dgpdp.gov.co

Página: <http://www.dgpdp.gov.co>



Libertad y Orden

Ministerio del Interior y de Justicia
República de Colombia

2003: noviembre 2 en el Estadio Roberto Meléndez de Barranquilla se desprendió la baranda de la tribuna sur alta, debido a la presión por parte de los aficionados. 2 muertos y 36 heridos.

2005: El 11 de mayo debido a disturbios entre las barras bravas de los equipos de Santa Fe y América de Cali en el Estadio El Campín de Bogotá, dejó un hincha muerto y 24 heridos.

2005: El 26 de junio las corralejas de El Retén (Magdalena), dejó una persona muerta y varios heridos.

2005: El 26 de junio durante la celebración de la final de fútbol colombiano entre el Atlético Nacional y el Independiente Santa Fe se contabilizaron más de 224 lesionados de los cuales 151 fueron atendidas ambulatoriamente y otras 66 debieron ser hospitalizadas.

DIRECCIÓN DE PREVENCIÓN Y ATENCIÓN DE DESASTRES

Calle 13 N°. 32-69, Edificio Laboratorio Piso 4, Bogotá D.C., Colombia

Conmutador (57-1) 3649090 Ext. 9735-9736 / 9761 a 9763 Fax 3751077

e-mail: regional@dgpdp.gov.co; programas@dgpdp.gov.co; informacionpub@dgpdp.gov.co
adminf@dgpdp.gov.co; bomberos@dgpdp.gov.co; apoyoe@dgpdp.gov.co

Página: <http://www.dgpdp.gov.co>



Libertad y Orden

Anexo 3. Lugares para Congregación Masiva.

3.1. Relación de Lugares Tipo.

Esta relación de Lugares esta desarrollada contemplando Predios de más de 250 metros cuadrados o similares en los cuales se contemple un aforo de más de mil (1000) personas presenciado un espectáculo.

- ✓ Estadios
- ✓ Plazas.
- ✓ Coliseos.
- ✓ Parques.
- ✓ Plazas de toros.
- ✓ Hipódromos.
- ✓ Autódromos.
- ✓ Velódromos.
- ✓ Pistas (Autos, Coleo, etc.).
- ✓ Clubes deportivos.
- ✓ Auditorios.
- ✓ Salas de teatro.
- ✓ Salones de exhibición.
- ✓ Teatros al aire libre.
- ✓ Salones de convención.
- ✓ Salas de Concierto.
- ✓ Iglesias y Salones de culto.
- ✓ Ciudades de Hierro y Parques de Atracciones.
- ✓ Sitios de Peregrinación Religiosa.
- ✓ Predios de más de 250 metros cuadrados para eventos con público de pie o más de 500 metros cuadrados con público sentado.

3.2. Parámetros Generales para las Edificaciones, Escenarios o Lugares de Eventos.

- Verificar las condiciones de sismo resistencia del escenario o lugar.



Libertad y Orden

Ministerio del Interior y de Justicia
República de Colombia

- Implementar periódicamente las Normas NFPA vigentes, principalmente la NFPA 101 y sus normas complementarias.
- Mantenimiento periódico de toda la estructura.
- Funcionalidad de los sectores para el Público y Organizadores, tanto al Interior como al exterior del lugar del evento principalmente en la Iluminación, Señalización, Aseo, Ventilación, y Amplitud y Capacidades requeridas para su uso óptimo y efectivo de los pasillos, escaleras, Sectores para el público, Vallas, Puertas de Salida y Entrada, Puestos de Salud, Baños, Sistemas de Extinción, Lugares Restringidos, Rutas de Escape y Taquillas.
- Funcionalidad de rutas de Acceso y Salida (Personas, y Vehículos Normales y de Emergencia). Deben estar siempre libres de obstáculos y con sus dimensiones adecuadas de acuerdo al Tipo (Personas o Vehículos) y Cantidad de Flujo a manejar.
- En ningún caso durante la realización de un evento de afluencia masiva de público permanecerán sellados o clausurados las Puertas de acceso o salida.
- Iluminación adecuada en Entradas, Salidas, Pasillos, y Sectores para el Público principalmente. Se debe disponer de Planta Eléctrica o Iluminación de Emergencia en caso de falla de Energía.
- Especificación de áreas para personas Discapacitadas y Niños (según edad permitida).
- Parqueadero de emergencia funcional, exclusivo y de fácil acceso y salida por parte de los diferentes grupos de Salud, Contraincendio y Rescate principalmente.
- Señalización visible en Entradas, Salidas, Pasillos, Sectores Público, Parqueaderos, Puestos de Salud, Puesto de Personas Perdidas, Baños, Alimentación. Esta debe estar ubicada según Normas Nacionales: ICONTEC y/o Internacionales: NORMA NFPA -170.

DIRECCIÓN DE PREVENCIÓN Y ATENCIÓN DE DESASTRES

Calle 13 N°. 32-69, Edificio Laboratorio Piso 4, Bogotá D.C., Colombia

Conmutador (57-1) 3649090 Ext. 9735-9736 / 9761 a 9763 Fax 3751077

e-mail: regional@dgpdp.gov.co; programas@dgpdp.gov.co; informacionpub@dgpdp.gov.co

adminf@dgpdp.gov.co; bomberos@dgpdp.gov.co; apoyoe@dgpdp.gov.co

Página: <http://www.dgpdp.gov.co>



Anexo 4. Normatividad.

- 4.1** Decreto 1355 de 1970-Código Nacional de Policía. El capítulo VI asigna a la Policía Nacional el deber de asegurar el orden en los espectáculos y dicta normas al respecto.
- 4.2** Resolución 1330 de 1986 del Instituto Colombiano de la Juventud y el Deporte-Ministerio de Educación Nacional, por la cual se dictan normas generales sobre seguridad física y ambiental y comportamiento del público en los estadios;
- 4.3** Directiva Ministerial No. 13/1992 del Ministerio de Educación Nacional. En su numeral 3 asigna responsabilidades para la elaboración de planes de emergencia para los lugares de concentración masiva de personas;
- 4.4** Ley 181 de 1995. Determina que para garantizar el acceso del individuo y de la comunidad al conocimiento y práctica del deporte, la recreación y el aprovechamiento del tiempo libre, el Estado velará por el cumplimiento de las normas establecidas para la seguridad de los participantes y espectador o asistentes, y por las condiciones físicas y sanitarias de los escenarios deportivos; y que el deporte, la recreación y el aprovechamiento del tiempo libre son factores básicos en la formación integral de la persona;
- 4.5** Ley 397 de 1997-Ley General de Cultura. Establece que corresponde a las entidades territoriales, con base en los principios de descentralización, autonomía y participación, la declaratoria y el manejo del patrimonio cultural y de los bienes de interés cultural del ámbito municipal, distrital y departamental, sin perjuicio que puedan ser declarados bienes de interés cultural de carácter nacional;
- 4.6** Ley 400 de 1997. Por la cuál se adoptan normas sobre construcciones sismo resistentes.

Y todas las dispuestas en Departamentos, Ciudades y Municipios.



Libertad y Orden

Ministerio del Interior y de Justicia
República de Colombia

Anexo 5. Parámetros para la Elaboración de Planes de Emergencia y Contingencia para el Evento (Organizadores).

Para que el desarrollo del evento y sus preparativos sean de una forma efectiva, le solicitamos, nos haga llegar 30 días antes del día del evento su plan de emergencia⁶ a las oficinas del CLOPAD Y/O CREPAD para emitir el respectivo Concepto de Seguridad. Este Plan debe contener en su secuencia exacta los siguientes ítems:

5.1. Descripción del Evento.

Breve Descripción de sus Artistas, Partes del evento, Juegos Pirotécnicos, Convocatoria del Público, Tipo de Boletería, Condiciones de ingreso (Boletería), Porcentaje de Edades del Público, etc.

5.2. Aforos.

Es la cantidad de público máxima que puede ingresar a un área determinada de forma cómoda, óptima, funcional y segura.

Si el evento es por varios días, favor anexar el aforo por día y sus puntos más críticos o concurridos durante cada día

5.3. Cronograma de Actividades.

Hace referencia a la descripción de todas las actividades desde la entrega del escenario para el evento hasta el desmonte total y entrega de este a su administrador. Para el desarrollo de este cronograma se puede guiar por el Anexo 1, Sección 1.2: Fases de Desarrollo de Los Eventos.

5.4. Análisis de Riesgo.

Este análisis debe contener como mínimo:

⁶ Debe desarrollarse el documento de Plan de Emergencia con todos ítems enunciados de este anexo y con la misma numeración.



Libertad y Orden

5.4.1. Identificación de amenazas posibles para el Evento. **La Amenaza** se entiende como un peligro latente asociado a un fenómeno físico de origen *natural, tecnológico, o provocado por el hombre*, que puede manifestarse en un sitio y tiempo específico produciendo efectos adversos a personas, bienes, servicios y/o medio ambiente.

5.4.2. Evaluación de cada Amenaza. Se deben describir las causas y consecuencias de cada fenómeno amenazante.

5.4.3. Medidas de Prevención. Esto se refiere a las **medidas dirigidas a cada amenaza** para que esta no se presente.

5.4.4. Medidas de Mitigación. Esto se refiere a las **medidas para reducir el Efecto e Impacto** de cada amenaza, es decir reducir la vulnerabilidad. Dentro de estas medidas es muy importante la **Información Básica al Público** en volantes, medios de comunicación, y en el día del Evento a través del Sonido Interno y Externo. ([Ver Sub-Anexo 2: Información Básica para el Público – Pág. 41](#)).

5.4.5. Medidas de Respuesta (Contingencia). Son los protocolos o procedimientos que se desarrollan en dado caso que la fenómeno amenazante genere una emergencia, debido a sus características y vulnerabilidad general. Estas Medidas se deben preparar en la Fase de Planeación para cada actividad que se desarrolle en el Parque.

5.5. Organización Interna de los Eventos.

La organización Interna debe contar con un Sistema de Manejo ([Ver Sub-Anexo 1: ORGANIZACIÓN – Pág. 39](#)) y grupo de Coordinadores que tienen a cargo los **Planes de Acción** que se describen posteriormente.

Esta Organización confluye en el **P.M.U (Puesto de Mando Unificado)** el cuál es el lugar donde se coordina todo el manejo del Evento en su Desarrollo Normal y en Caso de Emergencia. **Cabe hacer notar que cuando el PMU se instala todos los Planes de Acción y Recursos también están Instalados.**



Libertad y Orden

Ministerio del Interior y de Justicia
República de Colombia

Adicionalmente y con el fin de tener una comunicación Efectiva en el desarrollo normal del evento o en caso de emergencia, debe existir un Directorio de Emergencia, de acuerdo a su cargo [\(Ver Sub-Anexo 1: ORGANIZACION – Pág. 39\)](#) así:

CARGO	NOMBRE	TELEFONO MOVIL y/o BEEPER
EMPRESARIO O RESPONSABLE DEL EVENTO		
RESPONSABLE DE PRODUCCION		
COORDINADOR DEL LUGAR		
JEFE DE EMERGENCIAS		
COORDINADOR DE SEGURIDAD, VIGILANCIA Y ACOMODACION		
COORDINADOR DE POLICIA (OFICIAL)		
COORDINADOR DE INFORMACION PUBLICA		
COORDINADOR DE EVACUACION		
COORDINADOR DE ATENCION MEDICA Y PRIMEROS AUXILIOS		
COORDINADOR DE IMPLEMENTACION DEL PLAN DE CONTRAINCENDIO		
COORDINADOR DE AREA DE REFUGIO		
COORDINADOR DE EVENTOS MASIVOS - CLOPAD Y/O CREPAD		

DIRECCIÓN DE PREVENCIÓN Y ATENCIÓN DE DESASTRES

Calle 13 N°. 32-69, Edificio Laboratorio Piso 4, Bogotá D.C., Colombia

Conmutador (57-1) 3649090 Ext. 9735-9736 / 9761 a 9763 Fax 3751077

e-mail: regional@dgpdp.gov.co; programas@dgpdp.gov.co; informacionpub@dgpdp.gov.co

adminf@dgpdp.gov.co; bomberos@dgpdp.gov.co; apoyoe@dgpdp.gov.co

Página: <http://www.dgpdp.gov.co>



Libertad y Orden

5.6. Planes de Acción.

En este punto se debe Explicar y Desarrollar los siguientes Planes:

5.6.1. Plan de Seguridad, Vigilancia y Acomodación. Este Plan Corresponde al Manejo del Público en lo referente al manejo de Entrada y Salida, Acomodación Interna y Externa, Información, Manejo de Vallas (Contención y Separación), Requisa y Seguridad en general. Puede ser manejado por 2 empresas que complementen las funciones aquí descritas.

5.6.2. Plan de Atención de Primer Auxilio, APH y Atención Médica. Componente del Plan de Emergencias orientado a prestar a las víctimas atención pre-hospitalaria en el lugar del evento (ya sea en Emergencia o Desarrollo Normal del Evento) y a posibilitar la derivación de las que así lo requieran a centros de atención especializada. En caso de Emergencia este plan opera mientras llega la ayuda institucional, y sirve de apoyo a esta cuando se haga presente en el lugar.

5.6.3. Plan de Protección Contra incendios. Componente del Plan de Emergencia que establece los procedimientos entre un grupo privado⁷ conformado por empleados o contratistas y el Cuerpo Oficial de Bomberos para actuar como primera respuesta interna para el control de incendios y siniestros asociados. ([Ver Sub-Anexo 3: Manejo Extintores – Pág. 44](#)).

5.6.4. Plan de Evacuación. Esto se refiere a todas las acciones necesarias para detectar la presencia de un riesgo que amenace la integridad del público y los asistentes, y como tal comunicarles oportunamente la decisión de abandonar las instalaciones (parcial o totalmente) y facilitar su rápido traslado hasta un lugar que se considere seguro, desplazándose a través de lugares también seguros. Este Plan lo debe desarrollar el grupo de SEGURIDAD, VIGILANCIA Y ACOMODACION y debe considerar lo siguiente:

⁷ debidamente entrenado y equipado



Libertad y Orden

- > **Objetivo.**
- > **Responsable o coordinador.**
- > **Coordinación.**
- > **Alarmas** ([Ver Sub-Anexo 4: Alarma de Evacuación – Pág. 45\).](#)
- > **Rutas de Escape.**
- > **Comunicaciones.**
- > **Acciones Especiales antes de Evacuar** ([Ver Sub-Anexo 5: Acciones Especiales – Pág. 46\).](#)
- > **Prioridad.**
- > **Sitios de Reunión.**
- > **Periodicidad de Práctica.**
- > **Administración del Plan.**

5.6.5. Plan de Información Pública. Componente del Plan de Emergencia cuya finalidad en el desarrollo normal del Evento es manejar y orientar la Información entregada al Público Antes, Durante y Después del Evento ([Ver Sub-Anexo 2: Información Básica para el Público – Pág. 41\).](#)

En Emergencia consiste en divulgar a los familiares, allegados y/o medios de comunicación, de una manera centralizada, coordinada y oportuna, la información sobre el estado y ubicación de las personas asistentes al evento, en caso de una emergencia.

En este Plan se Incluye el Plan de personas perdidas.

5.6.6. Plan de Atención Temporal a los Afectados - Refugio. Componente del Plan de Emergencia cuya finalidad es facilitar, en un área específicamente asignada para ello, la asistencia a las personas que por sus condiciones o características (niños, ancianos, limitados físicos o mentales, etc.) a raíz de la situación de emergencia requieren asistencia temporal mientras sus familiares o allegados se hacen cargo de ellos. Este Plan solo opera en caso de Emergencia.

5.6.7. Plan del Lugar. Este Plan Corresponde al Manejo Interno de la Administración y su personal de cada Lugar para el desarrollo normal del evento y en caso de emergencia.



Libertad y Orden

5.7. Recursos. Descripción del Tipo y Cantidad de los Sigüientes Recursos:

5.7.1 Seguridad, Vigilancia y Acomodación y Policía.

- **PERSONAL DE SEGURIDAD, VIGILANCIA Y ACOMODACION** (Uniformado).
- **RADIOS DE DOS VIAS - SEGURIDAD, VIGILANCIA Y ACOMODACION.**
- **LINTERNAS - SEGURIDAD, VIGILANCIA Y ACOMODACION.**
- **MEGAFONOS - SEGURIDAD, VIGILANCIA Y ACOMODACION.**
- **CINTA DE SEÑALIZACIÓN.**
- **ALAMBRE.**
- **HERRAMIENTA.**
- **PERSONAL DE POLICIA.**

5.7.2 Plan de Atención de Primer Auxilio, APH y Atención Médica.

- **PERSONAL DE SALUD** (con uniforme, equipo de actuación y protección básico)
- **No. DE MEDICOS** (Son Independientes de la cantidad del personal de Socorro y de los Médicos de las Ambulancias).
- **PUESTOS DE ATENCION.**
- **BOTIQUINES PORTATILES.**
- **BOTIQUINES FIJOS.**
- **CAMILLAS PLEGABLES.**
- **CAMILLAS RIGIDAS** (con cintas para asegurar el paciente)
- **BALAS DE OXIGENO.**
- **DESFIBRILADORES.**
- **CATRES** (para los Puestos de Atención).
- **RADIOS DE DOS VIAS.**
- **AMBULANCIA Medicalizada** (Con Médico y Equipos necesarios para Atención Médica).
- **HOSPITALES ALERTA AMARILLA y/o VERDE.**

DIRECCIÓN DE PREVENCIÓN Y ATENCIÓN DE DESASTRES

Calle 13 N°. 32-69, Edificio Laboratorio Piso 4, Bogotá D.C., Colombia

Conmutador (57-1) 3649090 Ext. 9735-9736 / 9761 a 9763 Fax 3751077

e-mail: regional@dgpdp.gov.co; programas@dgpdp.gov.co; informacionpub@dgpdp.gov.co

adminf@dgpdp.gov.co; bomberos@dgpdp.gov.co; apoyoe@dgpdp.gov.co

Página: <http://www.dgpdp.gov.co>



Libertad y Orden

5.7.3 Contra Incendios.

- **BRIGADA CONTRAINDENDIO** (Brigada Interna, Independiente del Cuerpo Oficial de Bomberos).
- **RADIOS.**
- **EXTINTORES.**
- **PERSONAL DE BOMBEROS.**
- **CARRO DE BOMBEROS.**

5.7.4 Evacuación.

- **MEDIO DE ALARMA** (CASSETTE PREGRABADO, ver texto e indicaciones adjuntas).
- **MEDIO ALTERNO DE ALARMA CASSETTE PREGRABADO CON OTRAS FUENTES DE ENERGÍA Y DIFUSIÓN.**
- **SALIDAS** (Las especificadas en: Recursos - LUGAR y/o Acondicionamiento Este).
- **RUTAS DE ESCAPE.**
- **PUNTO DE ENCUENTRO.**

5.7.5 Información.

- **PUNTOS DE INFORMACIÓN.**
- **PUESTO DE PERSONAS PERDIDAS.**
- **VOLANTES, VIDEOS, CASSETTES.**
- **PUESTO INFORMACIÓN PÚBLICA** (Emergencia).

5.7.6 Refugio

- **ZONA DE REFUGIO.**
- **CARPAS**
- **PLANTA ELÉCTRICA.**

5.7.7 Lugar y/o Acondicionamiento Este.

- **No. DE PERSONAL DEL LUGAR O ESCENARIO** (Uniformado).



Libertad y Orden

- **PMU** (Puesto de Mando Unificado. Sitio en el cuál se coordina el manejo del evento por las entidades y sus responsables).
- **PMU Alterno.**
- **SECTORES PARA EL PUBLICO.**
- **ENTRADAS POR SECTOR** (para público, personal de montaje, artistas y funcionarios de entidades y responsables del evento).
- **ACCESO o VOMITORIO POR SECTOR** (para público, personal de montaje, artistas y funcionarios de entidades y responsables del evento).
- **SALIDAS POR SECTOR** (para público, personal de montaje, artistas y funcionarios de entidades y responsables del evento).
- **SALIDAS DE EMERGENCIA POR SECTOR** (para público, personal de montaje, artistas y funcionarios de entidades y responsables del evento).
- **CERRAMIENTO ESPECIAL DEL LUGAR.**
- **VALLAS DE CONTENCION O SEGURIDAD.**
- **VALLAS DE DIVISION O SEPARACION**
- **CUERPOS DE ANDAMIO.**
- **FONDO VISUAL.** (Elemento en forma de tela plástica que se coloca para aislar el Lugar del Evento del Entorno. Este elemento se coloca generalmente en andamios o vallas perimetrales del lugar del Evento.
- **ILUMINACION EXTERNA.**
- **ILUMINACION INTERNA.**
- **LUCES DE EMERGENCIA** (En Entradas, Salidas, Pasillos, Sectores Público. Estas deben estar ubicadas según Normas Nacionales: ICONTEC y/o Internacionales: NORMA NFPA.)
- **PLANTA ELECTRICA.**
- **SEÑALIZACION** (En Entradas, Salidas, Pasillos, Sectores Público. Esta debe estar ubicada según Normas Nacionales: ICONTEC y/o Internacionales: NORMA NFPA -170.).
- **AREA DE ESTACIONAMIENTO DE EMERGENCIA.**
- **VIAS EXTERNAS LIBRES Y/O CERRADAS** (apoyo Policía de Transito).
- **TARIMA.**
- **CAMERINOS.**

DIRECCIÓN DE PREVENCIÓN Y ATENCIÓN DE DESASTRES

Calle 13 N°. 32-69, Edificio Laboratorio Piso 4, Bogotá D.C., Colombia
Commutador (57-1) 3649090 Ext. 9735-9736 / 9761 a 9763 Fax 3751077

e-mail: regional@dgpdp.gov.co; programas@dgpdp.gov.co; informacionpub@dgpdp.gov.co
adminf@dgpdp.gov.co; bomberos@dgpdp.gov.co; apoyoe@dgpdp.gov.co

Página: <http://www.dgpdp.gov.co>



Libertad y Orden

- **TAPETE.**
- **ESTIBAS.**
- **SILLAS MÓVILES PARA EL PÚBLICO** (Deben estar encintadas en las patas unas con otras, para que el público no las desordene).
- **BAÑOS** (1 Batería por cada 500 personas. Adicionalmente 2 baños para personas discapacitadas).
- **TAQUILLAS.**
- **CANECAS** (Principalmente para requisa, como depósito de chapas, botellas etc.).
- **VENTAS DE COMESTIBLES** (No se permite el uso de aparatos con combustible de gas o líquido y tampoco la preparación de alimentos fritos).
- **PARQUEADEROS para el público.**

5.8. Planos.

Los Planos deben contener la localización de Recursos Internos y Externos del lugar del evento según el punto anterior. Se deben desarrollar en tamaño ½ pliego.

Puede utilizar tantos Planos como desee (Se recomiendan más de 3, para que no queden muy cargados de Información).

5.9. Identificaciones

Identificaciones para el personal de la Organización, Empresas y Entidades (Escarapelas, Brazaletes, Sellos y Prendas Distintivas)

Debe contener Tipo de Identificación, Tipo de Personal para cada Identificación, y su Cantidad de Personal y Ubicación.

5.10. Copia de Certificados.

Anexar copia de Certificados de:

1. Policía,
2. Primer Auxilio, APH y Atención Médica,
3. Seguridad, Vigilancia y Acomodación,
4. Contra incendio,
5. Servicio de Comidas (Salubridad),
6. Vallas de División

DIRECCIÓN DE PREVENCIÓN Y ATENCIÓN DE DESASTRES

Calle 13 N°. 32-69, Edificio Laboratorio Piso 4, Bogotá D.C., Colombia

Conmutador (57-1) 3649090 Ext. 9735-9736 / 9761 a 9763 Fax 3751077

e-mail: regional@dgpdp.gov.co; programas@dgpdp.gov.co; informacionpub@dgpdp.gov.co

adminf@dgpdp.gov.co; bomberos@dgpdp.gov.co; apoyoe@dgpdp.gov.co

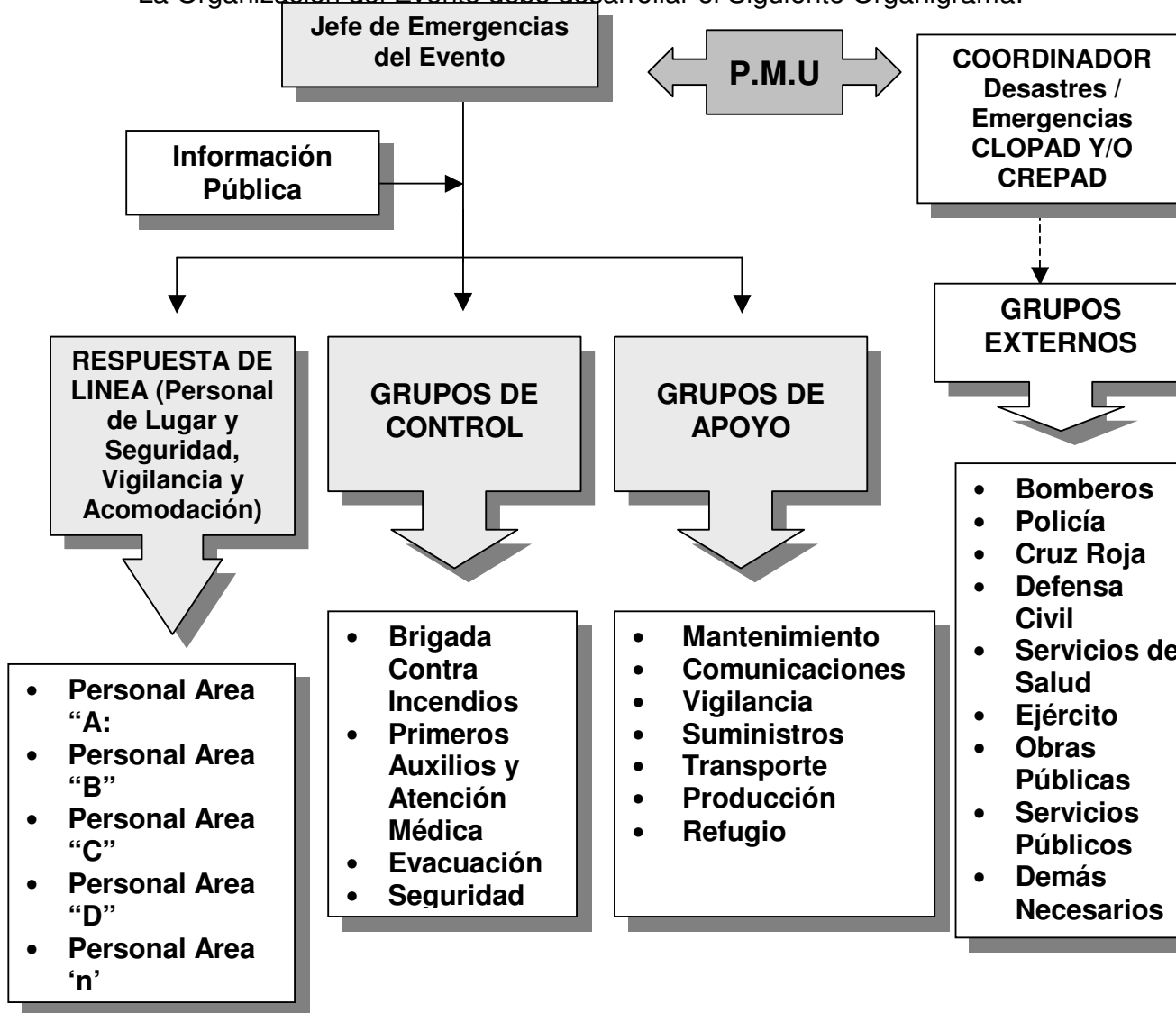
Página: <http://www.dgpdp.gov.co>

7. Vallas de Seguridad principalmente.
8. Adicionalmente puede anexar los certificados de otros recursos relevantes que soporten este Plan.

5.11. SUB-ANEXOS

Sub-Anexo 1: ORGANIZACIÓN

La Organización del Evento debe desarrollar el Siguiete Organigrama:



DIRECCIÓN DE PREVENCIÓN Y ATENCIÓN DE DESASTRES

Calle 13 N°. 32-69, Edificio Laboratorio Piso 4, Bogotá D.C., Colombia

Conmutador (57-1) 3649090 Ext. 9735-9736 / 9761 a 9763 Fax 3751077

e-mail: regional@dgpdp.gov.co; programas@dgpdp.gov.co; informacionpub@dgpdp.gov.co

adminf@dgpdp.gov.co; bomberos@dgpdp.gov.co; apoyoe@dgpdp.gov.co

Página: <http://www.dgpdp.gov.co>



La explicación de los coordinadores que soportaran el anterior Organigrama para el Desarrollo Normal del Evento y en caso de Emergencia son:

- A. Empresario o Responsable del Evento:** Persona responsable de todo el Evento.
- B. Responsable de Producción.** Persona responsable del Montaje de todo el Evento, tanto al interior como al Exterior. Incluye montaje de Tarima, Luces, Techo, Sonido, Vallas, Cerramientos, Áreas de Seguridad y Operación (SEGURIDAD, VIGILANCIA Y ACOMODACION Primer Auxilio, Atención Médica y Contra Incendios), etc.
- C. Coordinador del Lugar:** Persona encargada de la Administración y personal de cada Lugar para el desarrollo Normal del Evento y en caso de Emergencia.
- D. Jefe de Emergencias:** Persona designada por la Organización como responsable del Desarrollo del Evento, su Plan General y de la Preparación y Respuesta a Emergencias, coordinando operativamente los diferentes grupos internos (En el Desarrollo Normal del Evento y en caso de Emergencia), y apoyando las acciones de las autoridades. Esta persona tiene contacto directo con el Productor y Empresario del evento para cualquier requerimiento.
- E. Coordinador de Seguridad, Vigilancia y Acomodación:** Persona encargada de un grupo privado para desarrollar las acciones de Manejo de Entradas, Salidas, Acomodación, Manejo de Vallas, Control de Sectores y Seguridad en General.
- F. Coordinador de Policía (Oficial):** Persona encargada del servicio de Policía en el Evento. Esta persona es la encargada de la Seguridad Física y apoyo al Grupo de Seguridad, Vigilancia y Acomodación. Adicionalmente el comando operativo de la Policía define de acuerdo al Plan de Emergencia presentado su Plan de Acción, Recursos y Cantidad de personal.
- G. Coordinador de Información Pública:** Persona designada dentro del Plan para servir de portavoz oficial de la organización ante las



Libertad y Orden

autoridades, la comunidad y los medios de comunicación, para difundir información del Evento.

- H. Coordinador de Evacuación:** Persona designada dentro del Plan como responsable de la existencia y operación del Plan de Evacuación para casos de emergencia.
- I. Coordinador de Atención Médica y Primeros Auxilios:** Persona designada dentro del Plan para coordinar la prestación de Primeros Auxilios Médicos en el sitio.
- J. Coordinador de Contra Incendios:** Persona que esta a cargo del servicio del Cuerpo Oficial de Bomberos de Bogotá en el Evento para dar la respuesta interna para el control de incendios y siniestros asociados.
- K. Coordinador del Area de Refugio:** Persona designada dentro del Plan para coordinar en un sitio predeterminado, denominado “Area de Refugio”, la atención y el control de las personas no lesionadas, que por sus características o condiciones (Niños, ancianos, limitados físicos o mentales, etc.) requieran atención temporal mientras sus familiares o allegados se hacer cargo de ellos.
- L. Coordinador Eventos Masivos del CLOPAD Y/O CREPAD:** Profesional encargado de realizar el monitoreo y el desarrollo de los preparativos para Eventos Masivos en cada CLOPAD Y/O CREPAD de Colombia.

Sub-Anexo 2: INDICACIONES BÁSICAS PARA EL PÚBLICO

Son las Indicaciones Básicas para el Público **Antes, Durante y Después** del Evento, en caso de **Emergencia** y el **contenido General del Esquema** del Lugar del Evento para la información del Público.

Estas Indicaciones se pueden distribuir en **Volantes**, en los **Medios de Comunicación** (Días Antes del Evento), en el **Sonido Interno** y en **Avisos o Carteleras** dentro del Evento.



Libertad y Orden

A- ANTES, DURANTE Y DESPUES DEL EVENTO:

Antes del evento	Durante el evento	Después del evento
<p>TENGA EN CUENTA QUE:</p> <ul style="list-style-type: none"> • Debe ir bien alimentado (a), con ropa cómoda y abrigo. • Debe llevar documentos de identidad. • No se permite el ingreso de envases de ningún tipo; armas de fuego; objetos contundentes (como pilas, palos, chapas, etc.); y cámaras fotográficas o video. • No se permite el ingreso de licor. • No se permite el ingreso de menores de __ años, y personas en estado de embriaguez. • Se recomienda el no ingreso de mujeres en embarazo. • El lugar del evento es _____, Ubicado en _____, con parqueaderos en _____. • _____ Las puertas se abren a las ____, y el espectáculo empieza a las ____ y termina a las ____. • Debe convenir un punto de encuentro tanto adentro como afuera con las personas que lo acompañan en caso que se dispersen. • Observar el plano esquemático del lugar. • Informe a algún Familiar o Amigo, donde va estar. 	<ul style="list-style-type: none"> • Este atento (a) a todas las indicaciones del personal de Seguridad. Ellos tienen toda la información y control del evento. • Absténgase de comprar boletas fuera de las taquillas o lugares autorizados para esta labor. • Recuerde los puntos de encuentro en caso que las personas que lo (a) acompañan se dispersen. • Tenga en cuenta principalmente la señalización de entradas y salidas, zonas de acomodación para el público, primeros auxilios, personas extraviadas, extintores y escaleras. • No obstruya Entradas, Salidas y Pasillos. • No debe fumar ya que es un lugar público. • Cuide sus objetos personales. • Observar el plano esquemático del lugar. • <i>Disfrute el evento, sea cordial y tolerante.</i> 	<ul style="list-style-type: none"> • Atienda las indicaciones del personal de Seguridad. • Desaloje el lugar con calma. • No juegue, ni corra. • Tenga cuidado con sus objetos personales. • Ayude a niños, ancianos y personas con limitaciones. • Tenga cuidado con el tránsito vehicular. • Evite hablar con personas extrañas. • No descuide a sus acompañantes y especialmente a los niños. • No Parquee en las vías Cercanas y de Acceso y Salida del Lugar del Evento.

DIRECCIÓN DE PREVENCIÓN Y ATENCIÓN DE DESASTRES

Calle 13 N°. 32-69, Edificio Laboratorio Piso 4, Bogotá D.C., Colombia

Conmutador (57-1) 3649090 Ext. 9735-9736 / 9761 a 9763 Fax 3751077

e-mail: regional@dgpdp.gov.co; programas@dgpdp.gov.co; informacionpub@dgpdp.gov.co

adminf@dgpdp.gov.co; bomberos@dgpdp.gov.co; apoyoe@dgpdp.gov.co

Página: <http://www.dgpdp.gov.co>



Libertad y Orden

B- EN CASO DE EMERGENCIA:

- INFORME LAS ANOMALÍAS y atienda las recomendaciones de los organismos de Seguridad.
- COLABORE en lo indispensable, sin intervenir con las labores de apoyo.
- SI DEBE EVACUAR salga en calma al Punto de Encuentro, en orden, sin devolverse y atendiendo las indicaciones de los organismos de Seguridad.
- SI OCURRE UN INCENDIO Y SE PRODUCE HUMO, desplácese gateando, y tapando la nariz y boca con un pañuelo o prenda de vestir.
- SI OCURRE UN SISMO permanezca en su sitio, atienda indicaciones y no corra.

"En emergencia la calma es su mejor aliado. Atienda indicaciones y genere un ambiente de tranquilidad"

C- ESQUEMA DEL LUGAR CON LA UBICACION DE:

- > Puntos Cardinales
- > Escenario.
- > Puestos de Atención en Salud, Seguridad y Prevención.
- > Puesto para atender personas extraviadas.
- > PMU.
- > Entradas.
- > Salidas (Normales y de evacuación).
- > Puntos de información.
- > Taquillas.
- > Sectores para ubicación del público.
- > Baños.
- > Lugares de venta de comestibles.
- > Ambulancias y Carros de Bomberos.
- > Parqueaderos.

DIRECCIÓN DE PREVENCIÓN Y ATENCIÓN DE DESASTRES

Calle 13 N°. 32-69, Edificio Laboratorio Piso 4, Bogotá D.C., Colombia

Conmutador (57-1) 3649090 Ext. 9735-9736 / 9761 a 9763 Fax 3751077

e-mail: regional@dgpdp.gov.co; programas@dgpdp.gov.co; informacionpub@dgpdp.gov.co

adminf@dgpdp.gov.co; bomberos@dgpdp.gov.co; apoyoe@dgpdp.gov.co

Página: <http://www.dgpdp.gov.co>



Libertad y Orden

- > Extintores.
- > Punto de Encuentro de todos los Asistentes y Organización en caso de Evacuación por alguna emergencia que se presente.

Sub-Anexo 3: MANEJO DE EXTINTORES

A. Protección por Área: Se debe proteger las áreas típicas de la siguiente manera:

- Cuartos Eléctricos / Tableros: Polvo Químico Seco BC o CO2.
- Plantas Eléctricas: Polvo Químico Seco BC.
- Control de Luces y Sonido: CO2 o Agentes Limpios.
- Cuartos de Maquinas: Polvo Químico Seco BC o CO2
- Bodegas de Materiales: Agua a Presión o Polvo Químico Seco Multipropósito.
- Escenarios o Tablados: Agua a Presión o Polvo Químico Seco Multipropósito.
- Talleres de Mantenimiento: Polvo Químico Seco BC
- Áreas de Preparación de Comida: Agentes “Tipo K” cuando se utilicen grasas de cocina, o CO2 en los otros casos.
- Otras Áreas: Seleccionar el extintor según sea la naturaleza del riesgo (A, B, C, D o K).

B. Tamaño y Capacidad: Se debe utilizar extintores de los siguientes tamaños:

- Polvo Químico Seco: 15 libras.
- CO2: 20 libras
- Agua a Presión: 2.5 Galones.

NOTA: Podrá utilizarse cualquier otra combinación de tamaño/capacidad, siguiendo los criterios contenidos en la Norma NFPA-10.

C. Ubicación: Los extintores se colocarán siguiendo los siguientes criterios:

- Deberán estar a una altura no mayor a 1.50 metros, medida desde la parte superior de los mismos hasta el piso.
- Las ubicaciones deberán respetar las distancias máximas de recorrido, así:
 - Riesgo Clase “A”: 23 metros
 - Riesgo Clase “B o C”: 15 metros

DIRECCIÓN DE PREVENCIÓN Y ATENCIÓN DE DESASTRES

Calle 13 N°. 32-69, Edificio Laboratorio Piso 4, Bogotá D.C., Colombia

Conmutador (57-1) 3649090 Ext. 9735-9736 / 9761 a 9763 Fax 3751077

e-mail: regional@dgpdp.gov.co; programas@dgpdp.gov.co; informacionpub@dgpdp.gov.co

adminf@dgpdp.gov.co; bomberos@dgpdp.gov.co; apoyoe@dgpdp.gov.co

Página: <http://www.dgpdp.gov.co>



Libertad y Orden

- Riesgo Clase “K”: 15 metros
- Los extintores deberán ubicarse de tal manera que sean visibles desde cualquier sitio en el área protegida.
- Los extintores deberán ser de fácil acceso (facilidad de llegar hasta ellos), preferiblemente ubicándolos en las rutas de movilización o salida.

D. Señalización: Los extintores en los sitios donde se realicen Eventos Masivos, deberán señalizarse adecuadamente, en especial:

- El cuerpo del extintor deberá tener una etiqueta que indique la clase de fuego en los cuales puede ser utilizado.
- En la pared o sitio en el cual se ubiquen deberá indicarse también, en forma claramente visible (aún en condiciones de oscuridad), la señal de utilización.
- Adicionalmente los extintores deberán tener adherida una etiqueta que indique el tipo de agente, la fecha de recarga, así como el control de inspección.

E. Mantenimiento:

- Los extintores en los sitios donde se realicen eventos masivos deberán ser inspeccionados con la siguiente periodicidad:
- Eventos regulares: Cada quince (15) días.
- Eventos Especiales: Antes de cada función o presentación.
- Deberá llevarse un registro, disponible para la Autoridad Competente, que indique la fecha de inspección, el nombre del inspector y los resultados de la misma.
- Los extintores deberán recibir mantenimiento por parte de una empresa responsable y aprobada para ello, cuando sea requerido.

Sub-Anexo 4: ALARMA DE EVACUACION

Es el medio a través del cual se activa la evacuación de Emergencia de los asistentes de un evento masivo.

Pautas para su desarrollo:



Libertad y Orden

- A. MENSAJE: Para efectos de la “Alarma de Evacuación” el mensaje, de modo pre-grabado y vocal, deberá ser similar al que se expone a continuación:
- Inicialmente se emitirá un sonido para llamar la atención (pito, timbre, sirena, etc.) durante tres (3) segundos.
 - El sonido inicial será seguido de una voz femenina que expresa: ***“Su atención por favor... su atención por favor”***
 - Posteriormente una voz masculina indicará lo siguiente: ***“se ha presentado un incidente en la instalación y por recomendación de las autoridades es conveniente desalojar el área; salga calmadamente por la salida más cercana y acate las instrucciones de los coordinadores....repito, se ha presentado un incidente....”***
- B. El mensaje anterior se deberá repetir en forma cíclica durante un mínimo de tiempo de acuerdo a la cantidad de público y solo hasta que se confirme la Emergencia.
- Congregaciones E-1 (hasta 3000 personas): 3 minutos
 - Congregaciones E-2 (3000 a 5000 personas): 5 minutos
 - Congregaciones E-3 (5000 a 15000 personas): 7 minutos.
 - Congregaciones E-4 (15000 a 50000 personas): 10 minutos
 - Congregaciones E-5 (Más de 50000 personas): 12 minutos
- C. ALARMA SUSTITUTA: En caso de inconvenientes con el sistema de alarma previsto, deberá tenerse previsto el mismo procedimiento del mensaje, pero con otras fuentes de Energía y Difusión.

Sub-Anexo 5: ACCIONES ESPECIALES

Son todas aquellas acciones que se realizan antes de 1 minuto en forma simultánea y/o secuencial, previa a la activación de la alarma de evacuación.



Libertad y Orden

Ministerio del Interior y de Justicia
República de Colombia

- A. Informar al GRUPO DE SEGURIDAD, VIGILANCIA Y ACOMODACION y Coordinadores de Evacuación, lo cuál puede ser por medio de una Alerta Privada, la cuál solo reconoce este personal. (Responsable: PMU)
- B. Encender luces. (Responsable: administración del Lugar)
- C. Abrir Puertas Salida. (Responsable: Grupo de SEGURIDAD, VIGILANCIA Y ACOMODACION)
- D. Despejar Rutas de Escape (Vomitorios, Pasillos, Escaleras, Salidas y Parte externa de las salidas). (Responsable: SEGURIDAD, VIGILANCIA Y ACOMODACION)
- E. Detener el Transito en las vías adyacentes., **dejando pasar a los Vehículos de Apoyo a la Emergencia de las Diferentes Instituciones Públicas y Privadas** (Responsable: Policía, Transito y PMU)
- F. Alistar Punto de Encuentro y demás **Áreas Operativas y de Soporte** (Responsable: PMU).

DIRECCIÓN DE PREVENCIÓN Y ATENCIÓN DE DESASTRES

Calle 13 N°. 32-69, Edificio Laboratorio Piso 4, Bogotá D.C., Colombia

Conmutador (57-1) 3649090 Ext. 9735-9736 / 9761 a 9763 Fax 3751077

e-mail: regional@dgp.ad.gov.co; programas@dgp.ad.gov.co; informacionpub@dgp.ad.gov.co

adminf@dgp.ad.gov.co; bomberos@dgp.ad.gov.co; apoyoe@dgp.ad.gov.co

Página: <http://www.dgp.ad.gov.co>



Libertad y Orden

Anexo 6. Parámetros para la Elaboración de Análisis de Riesgo de la Estructura (Administradores de los Lugares para Eventos).

Para el desarrollo del Análisis de Riesgo debe considerar:

- Manual de uso de lugar
- Análisis de Riesgo Previos.
- Histórico de Frecuencias y Consecuencias de Amenazas presentadas.
- Proyección de Nuevas Amenazas y Consecuencias.
- Estudios Estructurales. Debe contener principalmente:
 - ✓ Sismo-resistencia.
 - ✓ Carga total a soportar de público.
 - ✓ Manejo de Cargas Vivas (Público en Movimiento) o Fijas (Público sin Movimiento).
- Estudios y Análisis de la Funcionalidad de todo el Lugar.
- Estudios de Seguridad Humana.
- Bitácoras de Mantenimiento de la estructura.
- Entorno geográfico del escenario o lugar.
- Áreas disponibles y restringidas para el la Producción o Montaje del Evento.
- Áreas disponibles y restringidas para el público.
- La capacidad, Restricción y Confiabilidad de los sistemas de:
 - Energía eléctrica.
 - Agua potable, alcantarillado y drenajes.
 - Gas (Si existe una red interna certificada)
 - Dispositivos contra incendios.
 - Señalización.
 - Iluminación
 - Alarma/alerta. En caso de Evacuación o Detección de Riesgo.
 - Salida y de Evacuación (Personas y Vehículos Normales y de Emergencia).
 - Ingreso

Lo anterior se debe analizar y cotejar mediante las metodologías utilizadas para el análisis de Riesgo implementadas por su Administración y por el CLOPAD y/o CREPAD respectivo.



Libertad y Orden

Anexo 7. Parámetros para la Elaboración de Planes de Emergencia y Contingencia⁸ Locales (CLOPADS y/o CREPADS e Instituciones Públicas).

7.1. Aspectos Básicos para el Desarrollo del Plan.

5.11.1.1 Escenario de Situación del Plan.

Descripción de la situación específica que motiva el plan y el escenario de aplicación (Incluye Análisis de Riesgos y Descripción total del evento).

5.11.1.2 Justificación Operacional del Plan.

Porqué y para qué es necesario efectuar las acciones previstas según el Modelo de Categorización para Eventos.

5.11.1.3 Lineamientos de organización Institucional para la Acción.

Descripción de la Organización prevista para desarrollar las acciones del Plan.

5.11.1.4 Sistema de Coordinación en el Terreno.

Descripción de responsables y mecanismo de coordinación de los operadores del plan.

5.11.1.5 Acciones Operativas Preestablecidas.

Conjunto descriptivo de acciones operativas y recursos para el manejo de la situación.

⁸ Lineamientos para el desarrollo de Planes de Contingencia, Cruz Roja Colombiana, Dirección General de Socorro Nacional, 2003



Libertad y Orden

5.11.1.6 Soporte Logístico
Requerido.
Relación del soporte requerido para las acciones previstas.

5.11.1.7 Estrategias de
Correlación intersectorial e interinstitucional.
Definición de como se interrelacionan los sectores e instituciones públicas o privadas involucradas en el desarrollo del plan.

5.11.1.8 Parámetros de Seguridad
Integral.
Descripción de los aspectos de Seguridad Integral esenciales para el desarrollo del Plan.

5.11.1.9 Información y Reportes
del Evento.
Descripción de como se dispondrá la información sobre el evento y la contingencia realizada.

5.11.1.10 Divulgación del Plan.
Como se hará conocer el Plan a las personas e instituciones involucradas.

Para el desarrollo de este Plan es conveniente que se revise la metodología de los PLECS y otros documentos institucionales relacionados.

7.2. Modelo de Categorización.

Históricamente, los eventos de afluencia masiva en Colombia han sido observados en mayor medida con relación a sus efectos finales como lesionados y situaciones de crisis en su desarrollo, lo cual no permite predeterminar adecuadamente las acciones de preparación y organización necesarias para evitar precisamente situaciones de emergencia que puedan sorprender tanto a los organizadores como encargados de instituciones públicas.



Libertad y Orden

En algunas oportunidades, las instituciones y personas responsables del manejo de eventos de afluencia masiva de público, realizan esfuerzos importantes para gestionar y disponer la mayor cantidad y diversidad de recursos en relación con eventos de gran magnitud, sin que esto signifique...

1. Que estos recursos sean realmente necesarios en el transcurso del evento;
2. Que sean suficientes en caso de presentarse eventualidades o afectaciones;
3. Que los recursos estén en relación a las características del evento.

La sola presencia del organizador, de representantes de la autoridad local competente y de personal operativo en las instancias previas del evento y en los escenarios donde se llevan a cabo no garantiza...

1. Que todos tengan claro el tipo y características del evento;
2. Que se haya analizado el comportamiento, implicaciones y afectación del evento;
3. Que se tenga certeza respecto al tipo y comportamiento del público asistente.

Debido a esto y a la complejidad y magnitud actual de los eventos de afluencia masiva de público, es necesario disponer de una metodología que permita evaluar y categorizar de manera sistemática y asistida el evento, estableciendo determinantes específicos que permitan una planificación eficiente para su manejo.

El Objetivo de este modelo es Facilitar la categorización de Eventos de Afluencia Masiva de Público, mediante el análisis sus características, para establecer estrategias de preparación, organización y atención efectivas de forma integral entre todas las entidades participantes (Públicas y Privadas).

Para la categorización del evento con base en el modelo, permite adoptar disposiciones que refuercen la logística general, la coordinación interinstitucional y el manejo de la información pública. En el proceso de categorización se deben tener en cuenta las diferentes fases del evento de afluencia masiva de público, así como los panoramas de posible afectación.

DIRECCIÓN DE PREVENCIÓN Y ATENCIÓN DE DESASTRES

Calle 13 N°. 32-69, Edificio Laboratorio Piso 4, Bogotá D.C., Colombia

Conmutador (57-1) 3649090 Ext. 9735-9736 / 9761 a 9763 Fax 3751077

e-mail: regional@dgpdp.gov.co; programas@dgpdp.gov.co; informacionpub@dgpdp.gov.co

adminf@dgpdp.gov.co; bomberos@dgpdp.gov.co; apoyoe@dgpdp.gov.co

Página: <http://www.dgpdp.gov.co>



Libertad y Orden

7.2.1. Aspectos esenciales para la clasificación de los eventos masivos.

- **Amenazas:** Las amenazas internas y externas que afecten el evento
- **Vulnerabilidad:** La vulnerabilidad del público y de la Sede o Lugar
- **Evento:** El Tipo, Dinámica, Importancia, Atractivo Emocional y Duración del Evento.
- **Escenario o Lugar:** Las Características y Tipo Lugar utilizado.
- **Público:** El número de asistentes, subgrupos y sus principales características. (Ver Anexo 1).

7.2.2. Grado de Afectación en el Evento.

- **Bajo:** No hay ninguna circunstancia o condición que pueda afectar el evento. **Puntaje = 5.**
- **Medio:** Existe al menos una circunstancia o condición que afectaría el desarrollo del evento. **Puntaje = 10.**
- **Alto:** Son múltiples las circunstancias y condiciones adversas al desarrollo del evento. **Puntaje = 20.**

7.2.3. Pasos para utilizar este modelo

1. Reúna la información sobre amenazas, vulnerabilidad, evento, escenario y público **del Evento Masivo a Categorizar:** Reúna la información sobre los panoramas de posible afectación que puedan ser causa de emergencias o desastres, analice sus características y establezca si su alcance y potencialidad se relacionan con el evento, simultáneamente evalúe con detalle la vulnerabilidad del escenario, su infraestructura, instalaciones, mobiliario verifique aspectos de vulnerabilidad de los asistentes. Con relación al evento establezca su duración y las acciones o situaciones que durante su desarrollo se pueden presentar, en relación al escenario defina su entorno, características y finalmente establezca el tipo de público su posible

DIRECCIÓN DE PREVENCIÓN Y ATENCIÓN DE DESASTRES

Calle 13 N°. 32-69, Edificio Laboratorio Piso 4, Bogotá D.C., Colombia

Conmutador (57-1) 3649090 Ext. 9735-9736 / 9761 a 9763 Fax 3751077

e-mail: regional@dgpdp.gov.co; programas@dgpdp.gov.co; informacionpub@dgpdp.gov.co

adminf@dgpdp.gov.co; bomberos@dgpdp.gov.co; apoyoe@dgpdp.gov.co

Página: <http://www.dgpdp.gov.co>



Libertad y Orden

comportamiento y las reacciones que éste ha tenido en eventos similares.

2. Establezca de forma concertada los detalles: Para obtener un resultado optimo en la categorización de un evento de afluencia masiva de publico, NO LO HAGA SOLO!: establezca de forma concertada los detalles, dando participación a otras personas e instituciones, de esta manera el concepto final estará construido de manera colectiva evitando así apreciaciones subjetivas.
3. Aplique un criterio para evaluar el alcance de cada aspecto: Aplique a cada una de las cinco variables, (amenazas, vulnerabilidad, evento, escenario y público).
4. Efectué la ponderación numérica sugerida: Realice una suma aritmética de los valores seleccionados: Como se debe seleccionar para cada variable una condición especifica, la suma en ningún caso debe ser mayor a 100 puntos.
5. Clasifique el puntaje: Clasifique el puntaje con uno de los tres rangos sugeridos Evento Seguro (0 a 25), Evento Vulnerable (26 a 50) o Evento Crítico (51 a 100).
6. Complemente con descripciones precisas el tipo de evento: Complemente la descripción inicial del evento con conceptos y apreciaciones puntuales relacionadas a sus características en general y a los diferentes factores que influyen en la categorización que le acaba de asignar.
7. Describa un panorama de posible afectación: Con base en lo anterior describa un panorama de posible comportamiento y afectación, derivado del evento en el cual quede claro que ocurriría bajo las condiciones específicas de mayor relevancia que Usted haya observado, (sismo, atentado, amenazas tecnológicas u otras de alta probabilidad de ocurrencia en el nivel local).
8. Analice y adopte estrategias de acuerdo a este panorama: Con el análisis del evento hasta este punto adopte

DIRECCIÓN DE PREVENCIÓN Y ATENCIÓN DE DESASTRES

Calle 13 N°. 32-69, Edificio Laboratorio Piso 4, Bogotá D.C., Colombia

Conmutador (57-1) 3649090 Ext. 9735-9736 / 9761 a 9763 Fax 3751077

e-mail: regional@dgpdp.gov.co; programas@dgpdp.gov.co; informacionpub@dgpdp.gov.co

adminf@dgpdp.gov.co; bomberos@dgpdp.gov.co; apoyoe@dgpdp.gov.co

Página: <http://www.dgpdp.gov.co>



Libertad y Orden

estrategias para su manejo integral, a partir de las que se sugieren, tomando en consideración los detalles y conclusiones obtenidas.

9. Verifique que lo planeado sea acorde al tipo de evento: Verifique que las acciones planeadas por personal a su cargo o bajo su responsabilidad sean acordes al tipo de evento y sus características, para garantizar que su desarrollo siempre estará bajo control.

7.2.4. Ponderización:

	GRADO
Amenazas	
Vulnerabilidad	
Evento	
Escenario o Lugar	
Asistentes	
	Sumatoria

Se coloca el puntaje a cada aspecto de acuerdo a su Grado de Afectación. Al final se realiza la sumatoria, para clasificarlo posteriormente.

7.2.5. Tabla para clasificar puntaje y categorizar el evento

0 – 25	Evento Seguro	
	<i>Alerta asociada</i>	VERDE
	<i>Complejidad</i>	Baja
	<i>Estrategias asociadas</i>	Plan de Emergencia Básico.
26 – 50	Evento Vulnerable	
	<i>Alerta asociada</i>	AMARILLA
	<i>Complejidad</i>	Media



Libertad y Orden

Ministerio del Interior y de Justicia
República de Colombia

	<i>Estrategias asociadas</i>	<ul style="list-style-type: none"> • Plan de Emergencia Básico. • Definir escenarios de riesgo y afectación. • Planes de Contingencia en relación a panoramas de posible afectación. • Aplicar acciones de Prevención y Mitigación.
51–100	Evento Crítico	
	<i>Alerta asociada</i>	ROJA
	<i>Complejidad</i>	Alta
	<i>Estrategias asociadas</i>	<ul style="list-style-type: none"> • Plan de Emergencia básico. • Definir escenario de riesgo y afectación. • Plan de Contingencia en relación a panoramas de posible afectación. • Aplicar acciones de Prevención y Mitigación. • Concertación interinstitucional. • Evaluación de Viabilidad del Evento.

7.3. Logística requerida.

Toda acción efectuada por las Instituciones Operativas del SNPAD, debe soportarse en una logística adecuada, que garantice un manejo efectivo Institucional del Evento Masivo a través de Instalaciones, Servicios y Materiales o Recursos.

7.3.1. Talento Humano.

1. Contacte previamente a las personas que por su perfil intervendrían en acciones específicas de atención en el evento de afluencia masiva.
2. Determine los datos básicos de ubicación telefónica, así como de la disposición de tiempo del personal en la semana.

DIRECCIÓN DE PREVENCIÓN Y ATENCIÓN DE DESASTRES

Calle 13 N°. 32-69, Edificio Laboratorio Piso 4, Bogotá D.C., Colombia

Conmutador (57-1) 3649090 Ext. 9735-9736 / 9761 a 9763 Fax 3751077

e-mail: regional@dgp.ad.gov.co; programas@dgp.ad.gov.co; informacionpub@dgp.ad.gov.co

adminf@dgp.ad.gov.co; bomberos@dgp.ad.gov.co; apoyoe@dgp.ad.gov.co

Página: <http://www.dgp.ad.gov.co>



7.3.2. Equipos y Elementos.

1. Establezca como deben disponer adecuadamente los equipos y recursos materiales, las instituciones que participaran en el manejo del evento.
2. Sugiera en el Plan, medidas de mantenimiento preventivo y correctivo de los equipos que se utilizaran en el evento por parte de todas las instituciones para garantizar que funcionan adecuadamente.
3. Elabore inventarios para facilitar la toma de decisiones respecto a los equipos.

7.3.3. Telecomunicaciones.

1. Verifique el funcionamiento de los equipos de radio bases, móviles y portátiles, que utilizara en la logística del evento así como el funcionamiento de baterías y accesorios.
2. Informe y de instrucciones claras a todos los involucrados sobre los aspectos de telecomunicaciones previstos para el evento en el plan de contingencia establecido.

7.3.4. Instalaciones.

1. Establezca como se implementará el Puesto de Mando Unificado (PMU).
2. Defina los puestos de salud externos al lugar del Evento que en momento determinado apoyaran de magnitud superior a la contemplada en el Plan del Organizador.
3. Defina otras instalaciones que requiera según el Plan dispuesto para el Evento Masivio.

7.3.5. Transportes.



Libertad y Orden

1. Establezca en el Plan las medidas para identificar adecuadamente los vehículos que participaran en las acciones operativas previstas para la atención del Evento.
2. Determine la señalización de los vehículos según las normas de cada institución.

7.3.6. Seguridad y Bienestar del Personal.

1. Implemente para cada Plan, todas las medidas de seguridad necesarias para evitar accidentes.
2. Asegúrese que todos reconocen los riesgos asociados a cada evento.
3. Solicite a otras personas que reconozcan el panorama de riesgo del escenario donde se desarrollará el evento.
4. Implemente los servicios básicos para garantizar el bienestar del grupo humano que pondrá en práctica el Plan, como: Alimentación, Atención en Salud, Alojamiento, Turnos para descanso, Apoyo psicológico y otros.

7.4. Manejo de Información.

Para el Óptimo manejo de Estadísticas, Proyecciones y Control sobre los Eventos Masivos en Colombia es Importante desarrollar un Sistema de Información que contemple:

- 7.4.1.** Registro total de los Lugares o Escenarios para Eventos Masivos.
- 7.4.2.** Características del lugar del Evento.
- 7.4.3.** Caracterización de cada Evento a desarrollarse (Ver Anexo 1).
- 7.4.4.** Recursos Utilizados.



Libertad y Orden

- 7.4.5.** Tiempos y movimientos durante el evento, horarios específicos de cada fase (Ver Anexo 1).
- 7.4.6.** Tiempos de manejo de Documentos previos y posteriores al evento (Plan de Emergencia y sus Conceptos Técnicos.)
- 7.4.7.** Fechas de Reuniones Pre-Evento y Post-Evento. Incluir conclusiones.
- 7.4.8.** Accidentes y Emergencias Presentadas. Se debe incluir Causas, Procedimientos Realizados y Sugerencias para Evitar o Reducir estos Accidentes y Emergencias.
- 7.4.9.** Número de Personas Atendidas y Remitidas.
- 7.4.10.** Acciones previstas, y procedimientos utilizados por los CREPADS y/o CLOPADS e Instituciones Públicas.
- 7.4.11.** Inventario Nacional, Regional y Local de Expertos y Empresas en Planeación y Desarrollo de Eventos Masivos, Incluyendo manejo de Emergencias y sus preparativos. Cada CREPAD y CLOPAD, debe gestionar un inventario de Expertos y Empresas con los siguientes datos:

EXPERTO	EMPRESA
Nombre.	Nombre.
Cédula.	NIT.
Profesión.	Objeto Social.
Especialización.	Fecha de Creación
Experiencia.	Experiencia.
Ciudad.	Ciudad.
Teléfono.	Teléfono
Fax.	Fax.
Dirección Residencia y Laboral.	Dirección Laboral.
Correo Electrónico.	Correo Electrónico.



Anexo 8. Glosario.

ACTIVIDAD RECREATIVA: Acciones desarrolladas por un conglomerado en un área determinada con el propósito de buscar esparcimiento.

AFFECTADO: Víctima de los efectos de un evento catastrófico que no sufrió ninguna lesión grave en su cuerpo y tuvo pérdidas poco significativas en su modo de vida.

AFLUENCIA MASIVA: Multitudinaria concurrencia a una actividad a desarrollarse en un sitio o lugar determinado.

AFORO: Es la Cantidad de público máxima que puede ingresar a un área determinada de forma cómoda, óptima, funcional, y segura.

ALARMA: Aviso o señal que se da para que sigan instrucciones específicas de emergencia debido a la presencia real o inminente de un evento peligroso.

ALERTA: Estado anterior a la ocurrencia de un desastre, declarado con el fin de tomar precauciones específicas, debido a la probable y cercana ocurrencia de un evento catastrófico.

AMENAZA: Peligro latente asociado con un fenómeno físico de origen natural, de origen tecnológico o provocado por el hombre que puede manifestarse en un sitio específico y en un tiempo determinado produciendo efectos adversos en las personas, los bienes, servicios y/o el medio ambiente. Técnicamente se refiere a la probabilidad de ocurrencia de un evento con una cierta intensidad, en un sitio específico y en un período de tiempo determinado.

ANALISIS DE VULNERABILIDAD: Es el proceso mediante el cual se determina el nivel de exposición y la predisposición a la pérdida de un elemento o grupo de elementos ante una amenaza específica, contribuyendo al conocimiento del riesgo a través de interacciones de dichos elementos con el ambiente peligroso.



Libertad y Orden

ANTRÓPICO (A): De origen humano o de las actividades del hombre.

APH: Ver Atención Prehospitalaria.

ATENCION PREHOSPITALARIA (APH): Comprende todas las acciones de rescate, salvamento y atención médica que se le brindan a un paciente urgente en el sitio de la emergencia y durante su transporte hacia al centro asistencial de recepción o cuando es remitido de un centro asistencial a otro.

BATERÍA SANITARIA (Baños): Unidades de sanitarios, portátiles o fijos para el uso del público asistente a un evento de afluencia masiva de público.

BOTIQUIN DE PRIMEROS AUXILIOS: Recurso básico para el trabajo de las personas que prestan primeros auxilios y debe contener los elementos indispensables para dar atención satisfactoria a las víctimas de un accidente.

BUSQUEDA: Consiste en la aplicación de técnicas de rastreo, localización, ubicación, detección de las víctimas de un desastre o accidente, utilizando para ello herramientas especiales de detección visual, térmica, sonora, electrónica, animal (perros de rescate) y, especialmente, recurso humano.

CALAMIDAD PÚBLICA: Situación que se declara cuando los efectos de un evento no han afectado gravemente la infraestructura de la comunidad pero requieren de atención especial. Esta declaración se hará siempre por medio de un acto administrativo.

CATEGORIZACIÓN DE UN EVENTO: Acción de identificar amenazas, vulnerabilidades y riesgos de un evento de afluencia masiva de público y la sede donde se realiza, con el propósito de clasificarlo y definir estrategias para atenderlo.

COLAPSO DE EDIFICIOS O ESTRUCTURAS: Implica el derrumbamiento repentino de una construcción en ausencia de toda fuerza exterior. En un sentido más amplio el colapso puede ser causado por algún agente exterior (terremotos, tornados, explosiones, etc.) el desastre debe registrarse bajo el factor causal original.

CONTAMINACION QUIMICA: Contaminación repentina del agua o del aire en las inmediaciones de las zonas industriales, que provocan desordenes



Libertad y Orden

Ministerio del Interior y de Justicia
República de Colombia

orgánicos que pueden ser fatales para el ser humano, o afecciones externas que dejan secuelas permanentes en la piel o algún otro órgano.

DAÑO: Pérdida económica, social, ambiental o grado de destrucción causado por un evento.

DESASTRE: Es la consecuencia de un evento o fenómeno de origen natural o antrópico, en la mayoría de los casos en forma repentina, que causa graves daños en la vida, bienes y en el medio ambiente, que altera o interrumpe las condiciones normales de vida y sobrepasa la capacidad local de respuesta para el pronto retorno a la normalidad.

ECOSISTEMA: Unidad espacial definida por un complejo de componentes y procesos físicos y bióticos que interactúan en forma interdependiente y que han creado flujos de energía característicos y ciclos o movilización de materiales.

EFFECTOS DIRECTOS: Aquellos que mantienen relación de causalidad directa con el evento representados por el daño físico expresado en víctimas, daños en los bienes, servicios y el medio ambiente.

EMERGENCIA: Situación extraordinaria en que se colocan autoridades, organismos de socorro y población en general, que requiere a su vez de acciones fuera de lo común ante la inminencia de un fenómeno catastrófico y/o cuando éste haya ocurrido. Una situación de emergencia implica la activación de los correspondientes Planes de Contingencia.

ESPECTADOR: Persona que asiste a un espectáculo público.

ESTIBAS Elemento que sirve para proteger o nivelar el piso por donde ingresará, saldrá y permanecerá el público. Adicionalmente sirve para proteger la gramilla de los estadios

ESTUDIO DE VULNERABILIDAD: Proceso de análisis que determina el riesgo de daño potencial a que puede estar sometida una estructura.

EVACUACION: Período durante el cual la comunidad responde a la inminencia del desastre, reubicándose provisionalmente en una zona segura.



Libertad y Orden

EVALUACION DE LA AMENAZA: Es el proceso mediante el cual se analiza la ocurrencia y severidad de un fenómeno potencialmente desastroso en un tiempo específico y en un área determinada. Representa la recurrencia estimada y la ubicación geográfica de eventos probables.

EVALUACION DEL RIESGO: En su forma más simple es el postulado de que el riesgo es el resultado de relacionar la amenaza, la vulnerabilidad y los elementos bajo riesgo con el fin de determinar las consecuencias sociales, económicas y ambientales de un evento. Cambios en uno o más de estos parámetros modifican el riesgo en si mismo, o sea el total de pérdidas esperadas en un área dada por un evento particular. Para llevar a cabo la evaluación del riesgo deben seguirse tres pasos: evaluación de la amenaza o peligro; análisis de vulnerabilidad y cuantificación del riesgo.

EVENTO MASIVO: o Evento de Afluencia Masiva de Público. Congregación planeada superior a 1000 personas (Asistentes) reunidas en un lugar con la capacidad e infraestructura para este fin (Sede o Lugar), para participar en actividades reguladas en su propósito, tiempo, duración, y contenido (Espectáculo), bajo la responsabilidad de personas naturales o jurídicas (Empresario u Organizador), con el control y soporte necesario para su realización (Logística Organizacional⁹), y bajo el permiso y supervisión de entidades u organismos con jurisdicción sobre ellos (Autoridades).

FASES DEL DESASTRE: Los desastres para su estudio se deben analizar como una secuencia cíclica con tres Fases amplias que son: ANTES o Prevención, DURANTE o actividades de Respuesta y DESPUES que comprende los procesos de Rehabilitación y Recuperación.

FASES DEL EVENTO MASIVO: Son los diferentes tiempos o periodos en que se divide el desarrollo de un Evento. Las fases son: Montaje, Preingreso, Ingreso, Presentación, Salida, y Reacondicionamiento.

FONDO VISUAL: Elemento en forma de tela plástica que se coloca para aislar el Lugar del Evento del Entorno. Este elemento se coloca generalmente en andamios o vallas perimetrales del lugar del Evento.

GESTION: Conjunto de reglas, procedimientos y métodos operativos para llevar a cabo con eficacia y eficiencia la acción planificada.

⁹ Son los Recursos necesarios para el funcionamiento óptimo y efectivo del Evento.



Libertad y Orden

IMPACTO AMBIENTAL: (negativo). El resultado de cualquier actividad de desarrollo o el resultado de cualquier evento peligroso que imposibilita el uso, deteriora o destruye bienes y servicios que podrían ser utilizados o que son utilizados para mejorar la calidad de vida del ser humano.

IMPACTO: Los efectos y la dimensión de un desastre. El momento de ocurrencia del evento catastrófico.

INCENDIO ESTRUCTURAL: Es la acción incontrolada del fuego en recintos o edificaciones al servicio del hombre y que consume rápidamente cualquier materia combustible de su construcción o se albergue en ellos.

INCENDIO FORESTAL: Es cualquier fuego no justificado en campo abierto, que consume combustibles vegetales y que se propaga rápidamente. Pueden ser de tres tipos: De superficie, de copa, y subterráneo. Puede iniciarse por causas naturales tales como erupciones volcánicas o rayos, o ser causado por pirómanos, fumadores descuidados, fogatas o quemas.

INCENDIO: Fuego inesperado fuera de control. El incendio es casi siempre ocasionado por la actividad humana, pero ocasionalmente debido a fenómenos naturales.

INFRAESTRUCTURA SANITARIA: Conjunto de equipos, estructuras y artefactos que ofrecen servicios a la comunidad (acueductos, hospitales, otros).

INHALACION: Introducción de sustancias gaseosas, medicamentosas o anestésicas, por vía respiratoria.

INTERVENCIÓN: Modificación intencional de las características de un fenómeno con el fin de reducir su amenaza o de las características intrínsecas de un elemento con el fin de reducir su vulnerabilidad. La intervención pretende la modificación de los factores de riesgo. Controlar o encausar el curso físico de un evento, o reducir la magnitud y frecuencia de un fenómeno, son medidas relacionadas con la intervención de la amenaza. La reducción al mínimo posible de los daños materiales mediante la modificación de la resistencia al impacto de los elementos expuestos son medidas estructurales relacionadas con la intervención de la vulnerabilidad física. Aspectos relacionados con planificación del medio físico,

DIRECCIÓN DE PREVENCIÓN Y ATENCIÓN DE DESASTRES

Calle 13 N°. 32-69, Edificio Laboratorio Piso 4, Bogotá D.C., Colombia

Conmutador (57-1) 3649090 Ext. 9735-9736 / 9761 a 9763 Fax 3751077

e-mail: regional@dgpdp.gov.co; programas@dgpdp.gov.co; informacionpub@dgpdp.gov.co

adminf@dgpdp.gov.co; bomberos@dgpdp.gov.co; apoyoe@dgpdp.gov.co

Página: <http://www.dgpdp.gov.co>



Libertad y Orden

reglamentación del uso del suelo, seguros, medidas de emergencia y educación pública son medidas no estructurales relacionadas con la intervención de la vulnerabilidad física y funcional.

INUNDACION: Aumento significativo del nivel de agua de un curso de agua, lago reserva o región costera. La crecida es una inundación perjudicial para los bienes y terrenos utilizados por el hombre, que puede clasificarse en dos tipos: rápidas y lentas.

LESIONADO: Víctima del desastre que sufrió un trauma, daño o enfermedad en su cuerpo a causa del desastre.

LICUACION DE SUELOS: En ciertos casos, especialmente en el de suelos arenosos saturados de gradación uniforme, puede ocurrir el fenómeno de licuación del suelo, que consiste en el hundimiento súbito del mismo o pérdida de su solidez por causa del aumento de la presión del agua contenida en el suelo al suceder la vibración sísmica, lo que puede ser catastrófico.

LINEAS VITALES: Infraestructura básica o esencial: Energía: Presas, subestaciones, líneas de fluido eléctrico, plantas de almacenamiento de combustibles, oleoductos, gasoductos. Transporte: Redes viales, puentes, terminales de transporte, aeropuertos, puertos fluviales y marítimos. Agua: Plantas de tratamiento, acueductos, alcantarillados, canales de irrigación y conducción. Comunicaciones: Redes y plantas telefónicas, estaciones de radio y televisión, oficinas de correo e información pública.

LUGAR DEL EVENTO: Estructura construida, adaptada, ensamblada o acondicionada para la realización de espectáculos públicos o actividades recreativas. También puede denominarse SEDE DEL EVENTO.

MANEJO AMBIENTAL: Planeamiento e implementación de acciones orientadas a mejorar la calidad de vida del ser humano. Movilización de recursos o empleo de medidas para controlar el uso, el mejoramiento o la conservación de recursos y servicios naturales y económicos, en forma que permita minimizar los conflictos originados por dicho uso, mejoramiento o conservación.

MANEJO DE AMENAZAS: Medidas de mitigación relacionadas con la intervención de los fenómenos asociados con la amenaza. Cuando esto es



Libertad y Orden

posible, usualmente se refiere al control o encauzamiento de los fenómenos físicos mediante métodos técnico-científicos, obras de protección o medidas de seguridad que eviten la ocurrencia de eventos peligrosos.

MANEJO OPERATIVO: Conjunto de acciones propias de los organismos operativos del Sistema Nacional para la Prevención y Atención de Desastres, con el fin de atender un evento de afluencia masiva de público.

MANEJO DE RIESGOS: Actividades integradas para evitar o mitigar los efectos adversos en las personas, los bienes, servicios y el medio ambiente, mediante la planeación de la prevención y la preparación para la atención de la población potencialmente afectada.

MEDIO AMBIENTE: (Humano). Conjunto de condiciones o influencias que afectan el comportamiento de los seres humanos como individuos o como sociedades. Es la forma y función de los ecosistemas que rodean y sostienen a la vida humana.

MITIGACION: Definición de medidas de intervención dirigidas a reducir o atenuar el riesgo. La mitigación es el resultado de la decisión a nivel político de un nivel de riesgo aceptable obtenido de un análisis extensivo del mismo y bajo el criterio de que dicho riesgo es imposible reducirlo totalmente.

ORGANIZADOR: Persona, institución pública o empresa privada propietaria de los derechos sobre la realización de un evento. Es quien se encarga de la logística del mismo y de la limitación del ingreso.

PANORAMA DE POSIBLE AFECTACIÓN: Amenazas concretas que pueden preverse para un evento de afluencia masiva de público, con base en el análisis de vulnerabilidad de una edificación, escenario o locación, y la categorización del evento.

PLAN DE CONTINGENCIA: Es el conjunto de acciones secuenciales que deben ser cumplidas por cada grupo de trabajo durante cada una de las etapas del desastre así como los procedimientos para realizarlos y los recursos disponibles para tal fin. Para cada escenario de riesgo específico debe haber un plan de contingencia.

PLAN DE EMERGENCIA: Es el documento que determina la estructura jerárquica y funcional de las autoridades y organismos llamados a intervenir



Libertad y Orden

Ministerio del Interior y de Justicia
República de Colombia

en la prevención y atención de desastres y establece el sistema de coordinación de las instituciones, los recursos y medios tanto públicos como privados necesarios para cumplir el objetivo propuesto.

PREPARACION: Conjunto de medidas para reducir al mínimo la pérdida de vidas humanas y otros daños, organizando oportuna y eficazmente las acciones de respuesta y rehabilitación.

PREVENCION: Conjunto de medidas cuyo objetivo es impedir que los fenómenos naturales o provocados por el hombre, causen o den lugar a desastres o a otras situaciones de emergencia. Es conocer las amenazas, intervenir en ellas cuando sea posible y estar preparados para saber que hacer antes, durante y después del desastre.

PREVISION: Es determinar el riesgo con base en las posibles amenazas y las condiciones de vulnerabilidad de una comunidad.

PRIMEROS AUXILIOS: Cuidados inmediatos, adecuados y provisionales prestados a las personas accidentadas o con enfermedad repentina, antes de ser atendida en un centro asistencial. Sus objetivos básicos son: conservar la vida; evitar complicaciones físicas y psicológicas; ayudar a la recuperación, asegurar el traslado de los accidentados a un centro asistencial.

PRONOSTICO: Determinación de la probabilidad de ocurrencia de un fenómeno con base en: el estudio de su mecanismo generador, el monitoreo del sistema perturbador y/o el registro de eventos en el tiempo. Un pronóstico puede ser a corto plazo, generalmente basado en la búsqueda e interpretación de señales o eventos premonitorios; a mediano plazo, basado en la información probabilística de parámetros indicadores, y a largo plazo, basado en la determinación del evento máximo probable en un período de tiempo que pueda relacionarse con la planificación del área potencialmente afectable.

PÚBLICO ASISTENTE: Multitud de personas que acuden a un espectáculo público o actividad recreativa.

RECONSTRUCCION: Proceso de reparación a mediano y largo plazo, del daño físico, social y económico, y de recuperación de las estructuras

DIRECCIÓN DE PREVENCIÓN Y ATENCIÓN DE DESASTRES

Calle 13 N°. 32-69, Edificio Laboratorio Piso 4, Bogotá D.C., Colombia

Conmutador (57-1) 3649090 Ext. 9735-9736 / 9761 a 9763 Fax 3751077

e-mail: regional@dgp.ad.gov.co; programas@dgp.ad.gov.co; informacionpub@dgp.ad.gov.co

adminf@dgp.ad.gov.co; bomberos@dgp.ad.gov.co; apoyoe@dgp.ad.gov.co

Página: <http://www.dgp.ad.gov.co>



Libertad y Orden

afectadas, a un nivel de desarrollo igual o superior al existente antes del desastre.

REDUCCION: Término que agrupa los conceptos de prever los riesgos, prevenir la ocurrencia, mitigar las pérdidas, prepararse para las consecuencias y alertar la presencia de los cuerpos de socorro.

REHABILITACION: Restablecimiento de las condiciones mínimas de vida, mediante la recuperación a corto plazo de los servicios básicos y del inicio de la reparación del daño físico, social y económico causado por un desastre.

REMISION: Se entiende como el envío de lesionados o elementos de ayuda diagnóstica por parte de las unidades de atención a una institución del sector salud, o entre centros hospitalarios, para atención definitiva.

RESCATE: Consiste en la aplicación de técnicas de estabilización, remoción, penetración extracción de víctimas por desastres o accidentes, que se encuentren atrapados o aprisionados por estructuras, vehículos (aéreos, terrestres o acuáticos), o perdidos en zonas de selva, nevados y naufragos o víctimas de inundaciones, utilizando para ello equipos especiales y adecuados.

RESPUESTA: Acciones llevadas a cabo para la atención inmediata después de un desastre y que tienen por objeto salvar vidas, reducir el sufrimiento y disminuir las pérdidas de propiedad.

RIESGO ACEPTABLE: Valor de probabilidad de consecuencias sociales, económicas o ambientales que, a juicio de la autoridad que regula este tipo de decisiones, es considerado lo suficientemente bajo para permitir su uso en la planificación, la formulación de requerimientos de calidad de los elementos expuestos o para fijar políticas sociales, económicas y ambientales afines.

RIESGO ESPECIFICO (Specific Risk): Como el grado de pérdidas esperadas debido a la ocurrencia de un evento particular y como una función de la amenaza y la vulnerabilidad.

RIESGO TOTAL (Total Risk): Como el número de pérdidas humanas, heridos, daños a las propiedades y efectos sobre la actividad económica debido a la ocurrencia de un evento desastroso, es decir, el producto de Riesgo Específico y los elementos bajo riesgo.

DIRECCIÓN DE PREVENCIÓN Y ATENCIÓN DE DESASTRES

Calle 13 N°. 32-69, Edificio Laboratorio Piso 4, Bogotá D.C., Colombia

Conmutador (57-1) 3649090 Ext. 9735-9736 / 9761 a 9763 Fax 3751077

e-mail: regional@dgp.ad.gov.co; programas@dgp.ad.gov.co; informacionpub@dgp.ad.gov.co

adminf@dgp.ad.gov.co; bomberos@dgp.ad.gov.co; apoyoe@dgp.ad.gov.co

Página: <http://www.dgp.ad.gov.co>



Libertad y Orden

RIESGO: Es la probabilidad de exceder un valor específico de consecuencias económicas, sociales o ambientales en un sitio particular y durante un tiempo de exposición determinado. Se obtiene de relacionar la amenaza, o probabilidad de ocurrencia de un fenómeno con una intensidad específica, con la vulnerabilidad de los elementos expuestos. El riesgo puede ser de origen natural, geológico, hidrológico o atmosférico, o también, de origen tecnológico o provocado por el hombre. Riesgo es el resultado de calcular la potencial acción de una amenaza (A), con las condiciones de vulnerabilidad (V) de una comunidad o sistema. En conclusión: $\text{Riesgo} = A * V$.

SISMO: Ver Terremoto.

SISMORESISTENTE: Capacidad de una edificación de resistir además de la fuerza que le impone su uso, también los sismos con posibilidad o no de daño en elementos estructurales y no estructurales pero sin colapsar.

TERREMOTO: Ruptura repentina de las capas superiores de la Tierra, que algunas veces se extiende a la superficie de esta y produce vibración del suelo, que de ser lo suficientemente fuerte causará el colapso de edificios y la destrucción de vidas y propiedades. La magnitud de los terremotos se mide mediante la escala de Richter y la intensidad mediante la de Mercalli.

TRANSPORTE DE ACCIDENTADOS: Es el conjunto de medios, que se utilizan para trasladar a las víctimas de un accidente desde el lugar en que éste ocurre, hasta uno más seguro que permita la atención adecuada.

URGENCIA: Alteración de la integridad física o mental de una persona causada por un trauma o por una enfermedad de cualquier etiología que genere una demanda de atención médica inmediata y efectiva, tendiente a disminuir los riesgos de invalidez y muerte.

VALLAS DE DIVISION: Son vallas parecidas a las que tiene la Policía, es decir sencillas, de división o separación no de contención. La dimensión aproximada de cada valla es de 2 m. de Largo por 1.4 m. de alto. Se utilizan para el desarrollo de carriles de entrada y aislar sectores y áreas que no tienen presión de público.



Libertad y Orden

Ministerio del Interior y de Justicia
República de Colombia

VALLAS DE SEGURIDAD: Estas Vallas cubren los siguientes sectores donde existe presión de público: Vallado del Frente de Escenario, El Vallado que divide los dos sectores (si existen) y el Canal o Foso que va desde el Frente de escenario a la Central de Mezclas o House Mix (si existe).

VICTIMA: Todas aquellas personas lesionadas o afectadas por la ocurrencia del desastre.

VULNERABILIDAD: es una condición en que se encuentran las personas y los bienes expuestos a una amenaza, los cuáles por su grado de información y capacitación, o por su cantidad, ubicación, conformación de material de que disponen, tienen un determinado grado de capacidad o habilidad para afrontar o soportar la acción de un Fenómeno.

DIRECCIÓN DE PREVENCIÓN Y ATENCIÓN DE DESASTRES

Calle 13 N°. 32-69, Edificio Laboratorio Piso 4, Bogotá D.C., Colombia

Conmutador (57-1) 3649090 Ext. 9735-9736 / 9761 a 9763 Fax 3751077

e-mail: regional@dgpdp.gov.co; programas@dgpdp.gov.co; informacionpub@dgpdp.gov.co
adminf@dgpdp.gov.co; bomberos@dgpdp.gov.co; apoyoe@dgpdp.gov.co

Página: <http://www.dgpdp.gov.co>



Libertad y Orden

Ministerio del Interior y de Justicia
República de Colombia

Anexo 9. Bibliografía.

1. LE BON, La Psychologie des Foules, 1895.
2. MERLOO, J.A.M, Psicología del pánico, Buenos Aires, 1964.
3. RESOLUCION 1330/1986 - Normas generales sobre seguridad Física y Ambiental y comportamiento del Público en Estadios. Ministerio de Educación Nacional, Instituto Colombiano de la Juventud y el Deporte.
4. REICHER, S.D, El comportamiento colectivo: Un estudio de campo, en Lecturas de Psicología Social, Lectura 7, pp. 173-202, Madrid, 1989.
5. REICHER, S.D, El comportamiento colectivo: Un estudio experimental, en Lecturas de Psicología Social, Lectura 8, pp. 203-222, Madrid, 1989.
6. RESOLUCIÓN 1016 DE 1989, Por la Cual se Reglamentan los Programas de Salud Ocupacional en las Empresas”.
7. SNPAD, Cómo vivir aquí, Bogotá, 1991.
8. DIRECTIVA MINISTERIAL No. 13 / 1992 - Responsabilidad del sistema educativo como integrante del SNPAD: Planes de Emergencia en Escenarios Deportivos. Ministerio de Educación Nacional – SNPAD.
9. SNPAD Y MINISTERIO DE EDUCACIÓN NACIONAL, Seminario-taller de prevención y atención de desastres en escenarios deportivos y recreativos, Memorias, Agosto 25 al 28 de 1992.
10. OPCI, Planes para evacuación de instalaciones, 1993.
11. J. FRANCISCO MORALES, PSICOLOGIA SOCIAL, 1994.
12. CARDONA ARBOLEDA Omar Darío. Seminario de Capacitación, Prevención y Atención de Desastres, Corps de Occidente, Pereira, 1995.
13. J.M, Psicología social, pp. 229-250, Madrid, 1995.



Libertad y Orden

Ministerio del Interior y de Justicia
República de Colombia

14. OFICINA PARA LA PREVENCIÓN Y ATENCIÓN DE EMERGENCIAS - OPES, Sistema Unificado para Manejo de Emergencias - SUME, Alcaldía Mayor de Santa Fe de Bogotá, D.C., 1995.
15. PERRY, LAWRENCE, Emergency Plans: step by step guide, Safety & Health, vol 151, mayo 1995.
16. DOUGLAS, MARY, La aceptación del riesgo según las ciencias sociales, Madrid, 1996.
17. FEDERAL EMERGENCY MANAGEMENT AGENCY - FEMA, Guide for All-Hazards Emergency Operations Planning, 1996.
18. OVEJERO, A, El individuo en la mesa: Psicología del comportamiento colectivo, Oviedo, 1997.
19. FEDERAL EMERGENCY MANAGEMENT AGENCY - FEMA, Emergency Management Guide for Business & Industry, 1997.
20. LEY 400 / 97, Normas sobre Construcciones Sismo Resistentes.
21. MINISTERIO DEL INTERIOR. Plan Nacional para la Prevención y Atención de Desastres. Dirección Nacional para la Prevención y Atención de Desastres, Bogotá, 1998.
22. MINISTERIO DEL INTERIOR. Plan Local de Emergencia y Contingencias – PLECS -, Dirección Nacional para la Prevención y Atención de Desastres, Bogotá, 1998.
23. NATIONAL FIRE PROTECTION ASSOCIATION, Norma NFPA-10: “Selección, Ubicación, Uso y Mantenimiento de Extintores Portátiles de Incendios”, Edición de 1998.
24. FEDERAL EMERGENCY MANAGEMENT AGENCY, EMI – Incident Command System (ICS), 1998.
25. NATIONAL FIRE PROTECTION ASSOCIATION, Norma NFPA-170: “Norma sobre Señalización para Seguridad Contra Incendios”, Edición de 1998.



Libertad y Orden

Ministerio del Interior y de Justicia
República de Colombia

26. OSPINA URIBE WILFREDO RAFAEL, Investigación y Guía para desarrollar un plan de emergencia para eventos masivos en recintos cerrados, parques o plazas, Trabajo de grado, Bogotá, 1998.
27. CÁRDENAS GIRALDO, CAMILO, Estudios de seguridad y de preparativos para emergencias en sitios para espectáculos públicos, Bogotá, 1998.
28. CRUZ ROJA COLOMBIANA Socorro Nacional. Sistema de Manejo Integral de Desastres. Serie 3000. Módulo 3100. Manual de Campo. 1997.
29. DEFENSA CIVIL COLOMBIANA, Manuales de Instrucción, 1998.
30. CÉSAR DUQUE & ASOCIADOS CONSULTORES DE RIESGO LTDA, Sistema de evaluación de riesgos en eventos masivos, Bogotá, 1999.
31. CÉSAR DUQUE & ASOCIADOS CONSULTORES DE RIESGO LTDA, Plan maestro para manejo de crisis en eventos masivos, Bogotá, 1999.
32. NATIONAL FIRE PROTECTION ASSOCIATION, Norma NFPA-101: "Código de Seguridad Humana", Edición de 2000.
33. DPAE - OSPINA URIBE, WILFREDO RAFAEL, Identificación de amenazas por eventos masivos y metodología para el desarrollo de formatos de planes de emergencia, Bogotá, 2002.
34. OSPINA URIBE, WILFREDO RAFAEL, Desarrollo de los Planes de Emergencia por Evento Específico para el Estadio el Campín, Coliseo el Campín, Palacio de los Deportes, Plaza de Bolívar, Plaza de Eventos del Parque el Tunal y Plaza de Eventos del Parque Simón Bolívar, Bogotá, 2002.
35. CRUZ ROJA COLOMBIANA, Dirección General de Socorro Nacional, Lineamientos para el desarrollo de Planes de Contingencia, 2003.